

# Herziene Begroting 2016

Algemeen Bestuur 23 maart 2016





## Inhoudsopgave

<b>1. Algemene beschouwingen</b>	<b>3</b>
<b>2. Algemene financiële beschouwingen</b>	<b>4</b>
2.1 Relatie met de kadernota 2016	4
2.2 Inwonerbijdrage	4
2.3 Bijdrage aan het Regionaal Investeringsfonds per gemeente	6
<b>3. Programmaplan</b>	<b>7</b>
3.1 Programma Inhoudelijke Agenda	9
<i>Maatschappij</i>	10
<i>Uitvoeringsonderdeel: Regionaal Bureau Leerplicht</i>	14
<i>Economie</i>	19
<i>Leefomgeving</i>	28
<i>Netwerkorganisatie</i>	35
3.2 Programma Bestuur en Middelen	40
3.3 Programma Tijdelijke Werkorganisatie Opdrachtgeverschap Jeugdhulp	42
3.4 Programma Fricatie en Transitiekosten	45
<b>4. Paragrafen</b>	<b>47</b>
4.1 Weerstandsvermogen en risicobeheersing	47
4.2 Onderhoud kapitaalgoederen	49
4.3 Financiering	50
4.4 Bedrijfsvoering	51
4.5 Verbonden partijen	53
4.6 Btw-compensatiefonds	53
<b>5. Financiële begroting</b>	<b>55</b>
5.1 Meerjarenbegroting 2016 – 2019	55
5.2 Incidentele lasten en baten	56
<b>6. Voorstel</b>	<b>57</b>
<b>7. Besluit</b>	<b>58</b>
<b>8. Staten</b>	<b>59</b>
8.1 Bijdrage gemeenten per deelprogramma	59
8.2 Salarisstaat	60
8.3 Staat van investeringen en financiering	61
8.4 Staat van reserves	62
8.5 Staat van voorzieningen	63



## 1. Algemene beschouwingen

Het Dagelijks Bestuur beschouwt deze begroting als belangrijke mijlpaal, een punt om te markeren en om weer vooruit te kunnen kijken. De veertien samenwerkende gemeenten hebben in de vergadering van het Algemeen Bestuur van 16 december 2015 de gezamenlijke ambitie vastgesteld in de Inhoudelijke Agenda 2016 – 2020. Zoals afgesproken in het Algemeen Bestuur van 25 juni 2015 is de begroting aangepast en uitgewerkt na vaststelling van de Inhoudelijke Agenda 2016 - 2020. Dit passend binnen het afgesproken financiële kader (om te komen tot een bezuiniging van 25% ten opzichte van 2013 in 2017).

In deze begroting 2016 staat de financiële uitwerking van de inzet van de organisatie Holland Rijnland in 2016 en wat nodig is qua verdere middelen om deze organisatie te faciliteren. De inzet van Holland Rijnland ten behoeve van de Inhoudelijke Agenda 2016 -2020 in 2016 is zoveel mogelijk vertaald naar concrete resultaten of activiteiten. De bijdrage van Holland Rijnland varieert van platformfunctie (het ondersteunen en organiseren van het overleg tussen de gemeenten), lobby, belangenbehartiging, concrete projecten tot uitvoering.

De Inhoudelijke Agenda focust op de ambitie van de veertien samenwerkende gemeenten voor de komende jaren (2016 – 2020). In 2016 wordt met de gemeenten, provincie en andere samenwerkingspartners verder uitwerking gegeven aan de in de Inhoudelijke Agenda geformuleerde ambities en speerpunten in programmaplannen en uitvoeringsplannen. Hiermee kan in 2017 een nog resultaatgerichtere begroting worden voorgelegd.

De bestuurlijke belangstelling de afgelopen periode focust op de ambities voor de komende periode, zoals verwoord in de Inhoudelijke Agenda. Het grootste deel van de organisatie Holland Rijnland houdt zich echter bezig met uitvoerende taken, zoals het Regionaal Bureau Leerplicht, de ondersteuning van de Urgentiecommissie Woonruimteverdeling, de Regiotaxi en het faciliteren van de Tijdelijke Werkorganisatie Jeugd. Dit tot tevredenheid van alle betrokken partijen. Ook in 2016 zetten wij dit met dezelfde kwaliteit, en waar mogelijk meer, door.

De transitie van de organisatie ten behoeve van de rolverandering en het financieel afgesproken kader brengen ook frictie- en transitiekosten met zich mee. Deze zijn ook nader in deze begroting uitgewerkt. Evenals de afspraken met de gemeenten waar het de boventalligheid betreft.

Op basis van deze begroting kan in 2016 de focus weer worden gelegd op het behalen van resultaten en het daadwerkelijk tonen van de meerwaarde van regionale samenwerking. Een mooie opgave waar wij samen voor gaan!



## 2. Algemene financiële beschouwingen

### 2.1 Relatie met de kadernota 2016

De Kadernota 2016 is in de vergadering van het Algemeen Bestuur van 25 maart 2015 vastgesteld. Deze begroting is opgesteld overeenkomstig de uitgangspunten uit de Kadernota. De belangrijkste opdracht voor 2016 is een bezuiniging op de reguliere inwonersbijdrage van 20,5% ten opzichte van 2013. In 2017 neemt deze opdracht toe tot 25%. De bezuinigingsopdracht is inclusief het financiële kader gemeenschappelijke regelingen in de regio Hollands-Midden. Op grond hiervan is de maximale reguliere bijdrage van de gemeenten (exclusief Tijdelijke Werkorganisatie Opdrachtgeverschap Jeugdhulp) vastgesteld (zie onderstaande tabel). De in deze herziene begroting opgenomen inwonerbijdrage voldoet hieraan.

	Toename (%)	Toename (€)	Ontwikkeling totaalbedrag t/m 2016 (cumulatief in €)
<b>Bijdrage gemeenten in 2013</b>			<b>€ 6.646.660</b>
Loon- en prijscompensatie 2014	1,40%	€ 93.040,24	€ 6.739.700
BTW	0,75%	€ 50.000,00	€ 6.790.400
Toename Inwonertal 2014	0,43%	€ 28.460,00	€ 6.821.800
Loon- en prijscompensatie 2015	1,41%	€ 93.717,91	€ 6.915.600
Toename Inwonertal 2015	0,01%	€ 642,40	€ 6.916.300
Woon.verd. Rijnstreek	0,74%	€ 49.309,66	€ 6.967.600
Loon- en prijscompensatie 2016	0,59%	€ 40.248,62	€ 7.007.849
<b>Totaal</b>	-	<b>€ 355.418,83</b>	<b>€ 7.007.849</b>

Tabel 1 Maximale reguliere bijdrage gemeenten aan Holland Rijnland

Bijdrage volgens berekening 2013 inclusief loon- en prijscompensatie t/m 2016	€ 7.007.849
Bezuinigingsdoel van 20,5%	€ -1.436.609
<b>Maximale reguliere bijdrage gemeenten in 2016</b>	<b>€ 5.571.240</b>

Tabel 2 Bijdrage gemeenten aan Holland Rijnland inclusief bezuiniging 2016

### 2.2 Inwonerbijdrage

De veertien gemeenten in de regio Holland Rijnland bekostigen de organisatie Holland Rijnland. De gemeentelijke bijdrage wordt berekend aan de hand van twee factoren: het inwonertal van de gemeente (handhaving leerplicht: aantal leerlingen) en de taken die Holland Rijnland uitvoert voor de betreffende gemeente. Per gemeente kan de inwonerbijdrage verschillen.

Voor de berekeningen van 2016 is het inwonertal van de regio Holland Rijnland op 1 januari 2015 gehanteerd (CBS, 2015). Op dat moment kende de regio Holland Rijnland 549.589 inwoners (61.380



leerlingen). Sommige gemeenten hebben de taken die Holland Rijnland uitvoert op een andere wijze georganiseerd. Het gaat om:

- Alphen aan den Rijn en Nieuwkoop zijn niet aangesloten bij het Regionaal Bureau Leerplicht Holland Rijnland.
- Voorschoten neemt niet deel aan de Tijdelijke Werkorganisatie Opdrachtgeverschap Jeugdhulp.
- Noordwijkerhout neemt niet deel aan de bezwarencommissie woonruimteverdeling.

De gemeentelijke bijdrage in deze begroting is geraamd op € 5.571.103. In 2016 bedraagt de gemiddelde bijdrage per inwoner € 10,14 (in 2015 was dat €12,19). In de volgende tabel staat de totale inwonerbijdrage per gemeente weergegeven.

	Aantal inwoners CBS 1-1-2015	Aantal leerlingen LBA 1-1-2015	Jaar-rekening 2014	Begroting 2015	Begroting 2016	Herziene begroting 2016			
						Regulier	TWO	Frictie- en transitie	Totaal
Alphen ad Rijn	107.407		790.362	880.130	817.181	<b>839.163</b>	320.130	91.042	<b>1.250.334</b>
Hillegom	21.096	3.132	247.255	271.750	231.349	<b>227.457</b>	48.230	17.882	<b>293.568</b>
Kaag & Braassem	25.841	4.076	311.036	339.240	287.541	<b>282.039</b>	40.343	21.904	<b>344.285</b>
Katwijk	63.629	10.825	734.472	812.740	721.699	<b>705.735</b>	158.553	53.934	<b>918.222</b>
Leiden	121.579	14.281	1.369.751	1.487.250	1.267.911	<b>1.257.024</b>	311.877	103.054	<b>1.671.955</b>
Leiderdorp	26.816	4.175	321.472	353.120	297.439	<b>291.897</b>	65.426	22.730	<b>380.054</b>
Lisse	22.536	3.432	265.898	293.280	248.637	<b>244.214</b>	43.501	19.102	<b>306.817</b>
Nieuwkoop	27.117		233.630	260.520	206.313	<b>211.863</b>	60.192	22.985	<b>295.040</b>
Noordwijk	25.605	3.511	299.799	328.600	275.759	<b>271.924</b>	47.704	21.704	<b>341.332</b>
Noordwijkerhout	16.054	2.520	183.900	201.660	178.425	<b>168.425</b>	36.435	13.608	<b>218.468</b>
Oegstgeest	23.001	3.926	278.683	309.980	261.108	<b>255.298</b>	49.861	19.496	<b>324.655</b>
Teylingen	35.655	6.128	438.231	484.280	405.487	<b>396.351</b>	98.064	30.222	<b>524.637</b>
Voorschoten	25.142	4.136	301.271	329.460	282.716	<b>276.841</b>	0	21.311	<b>298.153</b>
Zoeterwoude	8.111	1.238	96.272	106.460	89.536	<b>87.935</b>	20.488	6.875	<b>115.298</b>
<b>Totaal</b>	<b>549.589</b>	<b>61.380</b>	<b>5.872.032</b>	<b>6.458.470</b>	<b>5.571.103</b>	<b>5.516.165</b>	<b>1.300.804</b>	<b>465.850</b>	<b>7.282.819</b>

Tabel 3 Totale inwonerbijdrage per gemeente in de regio Holland Rijnland in de periode 2014-2016

De bijdragen voor de reguliere taken staan in de kolom "regulier". De afgesproken bezuiniging van 20,5% in 2016 (2017: 25%) heeft op deze kolom betrekking. De totale reguliere bijdrage is in de herziene begroting niet gewijzigd.

Daarnaast zijn de nieuwe kolommen "TWO" en "frictie- en transitiekosten" opgenomen:

- In de kolom "TWO" staan de bijdragen voor de Tijdelijke Werkorganisatie Opdrachtgeverschap Jeugdhulp. Deze bijdragen komen uit de regionale begroting Jeugdhulp 2016.
- De kolom "frictie- en transitiekosten" betreft de afspraak dat de salariskosten van de boventallige medewerkers (min eventuele opbrengsten uit detachering e.d.) door de gemeenten worden gefinancierd. Met de eveneens afgesproken vergoeding voor gemeenten die boventallige medewerkers een duurzaam dienstverband aanbieden is hierin nog geen rekening gehouden. Andere frictie- en transitiekosten komen ten laste van de reserve Frictie- en transitiekosten.



## 2.3 Bijdrage aan het Regionaal Investeringsfonds per gemeente

Het Regionaal Investeringsfonds (RIF) is een belangrijke motor voor cofinanciering van een vijftal regionale projecten: Rijnland Route, Hoogwaardig Openbaar Vervoer (HOV) netwerk Zuid-Holland Noord, Programma Ontsluiting Greenport, Regionaal Groenprogramma en de Greenport Ontwikkelingsmaatschappij (GOM). Het is een uniek fonds in Nederland waarbij de gemeenten zelf in totaal 180 miljoen euro bijeen brengen. In de periode 2008 tot en met 2024 wordt in totaal 142,5 miljoen euro door de samenwerkende gemeenten in dit fonds gestort. In 2013 is door de gemeenten besloten de tweede tranche aan het RIF toe te voegen. Deze tranche bestaat uit een aanvullende bijdrage van 37,5 miljoen euro voor het realiseren van de Rijnland Route en een verlenging van het RIF tot en met het jaar 2024.

Alleen de gemeenten die in 2008 deel uitmaakten van Holland Rijnland betalen mee aan het RIF. Voor de gemeente Kaag en Braassem geldt daarom dat zij alleen meebetalen voor het gebied van de voormalig gemeente Alkemade. De gemeenten Nieuwkoop en Alphen aan den Rijn zijn geen onderdeel van het RIF.

<i>Gemeente</i>	<i>Bijdrage t/m 2015</i>	<i>Bijdrage 2016</i>	<i>Bijdrage t/m 2016</i>
Hillegom	€ 3.441.016	€ 430.127	€ 3.871.143
Kaag en Braassem	€ 2.950.920	€ 368.865	€ 3.319.785
Katwijk	€ 22.741.996	€ 1.764.337	€ 24.506.333
Leiden	€ 40.985.916	€ 3.076.652	€ 44.062.568
Leiderdorp	€ 5.323.150	€ 571.022	€ 5.894.172
Lisse	€ 3.276.536	€ 409.567	€ 3.686.103
Noordwijk	€ 4.682.784	€ 585.348	€ 5.268.132
Noordwijkerhout	€ 3.029.264	€ 378.658	€ 3.407.922
Oegstgeest	€ 3.207.040	€ 400.880	€ 3.607.920
Teylingen	€ 5.855.240	€ 731.905	€ 6.587.145
Voorschoten	€ 4.579.360	€ 572.420	€ 5.151.780
Zoeterwoude	€ 1.316.400	€ 164.550	€ 1.480.950
<b>Subtotaal</b>	<b>€101.389.622</b>	<b>€ 9.454.331</b>	<b>€ 110.843.953</b>
Rentecorrectie	€ 365.352	€ 45.669	€ 411.021
<b>Totaal</b>	<b>€101.754.974</b>	<b>€9.500.000</b>	<b>€111.254.974</b>

Tabel 4 Bijdrage Regionaal Investeringsfonds per gemeente tot en met 2016



### 3. Programmaplan

De gemeenten in Holland Rijnland willen vormen van samenwerking die gekenmerkt worden door optimale flexibiliteit, lage kosten, grotere betrokkenheid van de deelnemende gemeenten (nabijheid), georganiseerde ontmoeting en uitwisseling van kennis en ideeën en een slagvaardige en actiegerichte organisatie gericht op maatschappelijk relevante projecten. Vanuit deze wens heeft Holland Rijnland de volgende doelstelling:

*Holland Rijnland draagt binnen de regio zorg voor een optimale verbinding, ontmoeting en samenwerking op ruimtelijk, economisch en sociaal gebied.*

Voor de inzet van de organisatie Holland Rijnland voor de realisatie van de Inhoudelijke Agenda zijn vijf rollen te onderscheiden:

- **Platform voor ontmoeten en netwerken, kennis en ervaringen delen:** Het organiseren van regionale afstemming van thema's die de regio aangaan en het organiseren van allerlei gelegenheden voor de veertien gemeenten om ideeën te delen, kennis uit te wisselen, belangen in te brengen en thema's te agenderen.
- **Afstemming en coördinatie van beleidskaders en uitgangspunten:** Afstemmen en coördineren van gezamenlijke beleidskaders en -uitgangspunten, waarna uitvoering lokaal of subregionaal plaatsvindt ('regionaal voorkoken, lokaal afbakken'). Gemeenten zijn veelal zelf verantwoordelijk voor het opstellen van voorstellen. Holland Rijnland faciliteert en coördineert de besluitvorming op ambtelijk en bestuurlijk niveau.
- **Lobby en belangenbehartiging:** Optreden naar provincie, rijk en andere belangrijke gremia om de doelen van de regio te bereiken (via lobby en subsidiewerving). Holland Rijnland vormt hiervoor kansrijke allianties en fungeert tevens als aanspreekpunt in formele trajecten, zoals herziening van een provinciale structuurvisie.
- **Signalering nieuwe ontwikkelingen:** Het signaleren en benoemen van nieuwe ontwikkelingen, bijvoorbeeld op het gebied van wetgeving en maatschappelijke trends. Hieronder valt ook zicht hebben op het subsidielandschap en het signaleren van mogelijkheden voor cofinanciering.
- **Uitvoering programma's, taken en opdrachten:** Voor een aantal specifieke opgaven voert Holland Rijnland concrete taken uit: onder meer de Urgentiecommissie Woonruimteverdeling, Tijdelijke Werkorganisatie Opdrachtgeverschap Jeugdhulp en het Regionaal Bureau Leerplicht.

In het 'nieuwe' Holland Rijnland zal de nadruk komen te liggen op de platformfunctie, signaalfunctie en belangenbehartiging. Het ontwikkelen van beleid wordt vooral opgepakt door gemeenten. Holland Rijnland kan wel initiëren in kansrijke nieuwe sectoren maar dit zal dan vooral vanuit de platformfunctie (gemeenten) verder afgestemd en ontwikkeld moeten worden.



In dit hoofdstuk staan vier programma's beschreven:

- de Inhoudelijke Agenda inclusief het uitvoeringsonderdeel Regionaal Bureau Leerplicht,
- Bestuur en Middelen,
- Tijdelijke Werkorganisatie Opdrachtgeverschap Jeugdhulp (zie kader),
- Frictie en transitiekosten.

Per programma staat weergegeven wat de doelstellingen zijn, wat de organisatie Holland Rijnland er voor gaat doen om deze doelstellingen te bereiken en wat dat mag kosten.

#### Leeswijzer begrotingstabellen

1. Directe personeelskosten: vooral kosten inhuren derden die rechtstreeks ten laste van projecten in de programma's komen.
2. Directe kosten: kosten voor leveringen, goederen en diensten die rechtstreeks ten laste van projecten in de programma's komen.
3. Kosten werkorganisatie: kosten voor personeel, huur gebouw e.d. die via toerekening van uren verdeeld worden over de projecten in de programma's.
4. Directe baten: baten die rechtstreeks ten gunste van projecten in de programma's komen. Het gaat voornamelijk om subsidies van Rijk en provincie.

		Rekening 2014	Begroting 2015	Begroting 2016	Jaarschijf 2017	Jaarschijf 2018	Jaarschijf 2019
Programma Inhoudelijke Agenda	lasten	10.657.199	8.344.597	<b>5.707.438</b>	5.735.590	5.735.590	5.735.590
	baten	11.082.816	8.900.388	<b>5.707.438</b>	5.735.590	5.735.590	5.735.590
	saldo	425.617	555.791	<b>0</b>	0	0	0
Programma Bestuur en Middelen	lasten	1.428.019	1.855.296	<b>1.705.920</b>	1.417.707	1.417.707	1.417.707
	baten	1.855.491	1.299.505	<b>1.705.920</b>	1.417.707	1.417.707	1.417.707
	saldo	427.471	-555.791	<b>0</b>	0	0	0
Programma TWO	lasten	304.336	1.639.619	<b>1.397.604</b>	1.397.604	1.397.604	1.397.604
	baten	304.336	1.639.619	<b>1.397.604</b>	1.397.604	1.397.604	1.397.604
	saldo	0	0	<b>0</b>	0	0	0
Programma Frictie en transitie	lasten	94.116	509.000	<b>579.242</b>	465.850	582.320	582.320
	baten	-5.000	0	<b>465.850</b>	465.850	582.320	582.320
	saldo	-99.116	-509.000	<b>-113.392</b>	0	0	0
<b>Saldo van baten en lasten</b>		<b>753.972</b>	<b>-509.000</b>	<b>-113.392</b>	<b>0</b>	<b>0</b>	<b>0</b>
Mutaties reserves	stortingen	0	0	<b>0</b>	0	0	0
	onttrekkingen	99.116	509.000	<b>113.392</b>	0	0	0
<b>Saldo mutaties reserves</b>		<b>99.116</b>	<b>509.000</b>	<b>113.392</b>	<b>0</b>	<b>0</b>	<b>0</b>
<b>Resultaat</b>		<b>853.088</b>	<b>0</b>	<b>0</b>	<b>0</b>	<b>0</b>	<b>0</b>

Tabel 5 de programmabegroting





### 3.1 Programma Inhoudelijke Agenda

Vier ambities geven in de komende jaren binnen verschillende domeinen richting aan de regionale samenwerking in Holland Rijnland. Deze ambities zijn beschreven in de Inhoudelijke Agenda, een nieuwe strategische agenda voor de veertien gemeenten van Holland Rijnland (zie Inhoudelijke Agenda 2016-2020 Holland Rijnland, vastgesteld door het Algemeen Bestuur op 16 december 2015).

De Strategische Eenheid van het samenwerkingsorgaan Holland Rijnland zal de ambities en daarbij behorende taken uitvoeren in samenwerking met de deelnemende gemeenten, maatschappelijke partners en ondernemers. In dit hoofdstuk staat kort beschreven welke ambities Holland Rijnland heeft, welke speerpunten daarbij horen om deze ambities te concretiseren en wat Holland Rijnland hiervoor gaat doen in 2016.

De vier domeinen binnen de Inhoudelijke Agenda zijn: Maatschappij, Economie, Leefomgeving en Netwerkorganisatie. De begroting van de totale Inhoudelijke Agenda is in onderstaande tabel weergegeven.

	<i>Rekening 2014</i>	<i>Begroting 2015</i>	<b>Begroting 2016</b>	<i>Jaarschijf 2017</i>	<i>Jaarschijf 2018</i>	<i>Jaarschijf 2019</i>
Directe personeelkosten	0	0	<b>0</b>	0	0	0
Directe kosten	5.826.447	3.685.717	<b>2.051.250</b>	2.051.250	2.051.250	2.051.250
Kosten werkorganisatie	4.830.752	4.658.880	<b>3.656.188</b>	3.684.340	3.684.340	3.684.340
<i>Lasten</i>	<i>10.657.199</i>	<i>8.344.597</i>	<b>5.707.438</b>	<i>5.735.590</i>	<i>5.735.590</i>	<i>5.735.590</i>
Directe Baten	5.760.626	3.729.437	<b>1.669.627</b>	1.669.627	1.669.627	1.669.627
Bijdrage Gemeenten	5.322.190	5.170.951	<b>4.037.811</b>	4.065.963	4.065.963	4.065.963
<i>Baten</i>	<i>11.082.816</i>	<i>8.900.388</i>	<b>5.707.438</b>	<i>5.735.590</i>	<i>5.735.590</i>	<i>5.735.590</i>
<b>Saldo baten en lasten</b>	<b>425.617</b>	<b>555.791</b>	<b>0</b>	<b>0</b>	<b>0</b>	<b>0</b>
Stortingen in reserves	0	0	<b>0</b>	0	0	0
Onttrekkingen uit reserves	0	0	<b>0</b>	0	0	0
<b>Saldo reserveringen</b>	<b>0</b>	<b>0</b>	<b>0</b>	<b>0</b>	<b>0</b>	<b>0</b>
<b>Resultaat</b>	<b>425.617</b>	<b>555.791</b>	<b>0</b>	<b>0</b>	<b>0</b>	<b>0</b>

Tabel 6 Begroting programma Inhoudelijke Agenda



## MAATSCHAPPIJ

De ambitie van de regio Holland Rijnland is het hebben van een optimaal niveau van sociale voorzieningen, lokaal en regionaal, waarbij de eigen kracht van de burger centraal staat.

Wij willen op het brede terrein van samenlevingsvraagstukken bereiken dat de kwaliteit, omvang en samenhang van voorzieningen van een goed niveau zijn. De strategische visie van onze gemeenten gaat uit van een integrale, vraaggerichte dienstverlening waarbij de regie (meer) bij de burger komt te liggen en de eigen kracht wordt ondersteund. Concreter richten wij ons op twee speerpunten.

### Wat mag dit kosten?

	Rekening 2014	Begroting 2015	Begroting 2016	Jaarschijf 2017	Jaarschijf 2018	Jaarschijf 2019
Directe personeelkosten	0	0	0	0	0	0
Directe kosten	3.897.691	1.687.973	176.473	176.473	176.473	176.473
Kosten werkorganisatie	3.111.338	2.844.431	2.368.591	2.382.083	2.382.083	2.382.083
<b>Lasten</b>	<b>7.009.029</b>	<b>4.532.404</b>	<b>2.545.064</b>	<b>2.558.556</b>	<b>2.558.556</b>	<b>2.558.556</b>
Directe Baten	4.651.342	2.372.000	802.000	802.000	802.000	802.000
Bijdrage Gemeenten	2.338.280	2.218.904	1.743.064	1.756.556	1.756.556	1.756.556
<b>Baten</b>	<b>6.989.622</b>	<b>4.590.904</b>	<b>2.545.064</b>	<b>2.558.556</b>	<b>2.558.556</b>	<b>2.558.556</b>
<b>Saldo baten en lasten</b>	<b>-19.407</b>	<b>58.500</b>	<b>0</b>	<b>0</b>	<b>0</b>	<b>0</b>
Stortingen in reserves	0	0	0	0	0	0
Onttrekkingen uit reserves	0	0	0	0	0	0
<b>Saldo reserveringen</b>	<b>0</b>	<b>0</b>	<b>0</b>	<b>0</b>	<b>0</b>	<b>0</b>
<b>Resultaat</b>	<b>-19.407</b>	<b>58.500</b>	<b>0</b>	<b>0</b>	<b>0</b>	<b>0</b>

Tabel 7 Begroting programmaonderdeel Maatschappij

### [1] Ondersteuning van jongeren tot 27 jaar

#### Speerpunt

De regio Holland Rijnland organiseert de jeugdhulp efficiënt en effectief.

#### Wat willen we bereiken?

Het doel van dit speerpunt is dat alle jongeren tot 27 jaar in de regio gezond en veilig opgroeien. Zij ontwikkelen hun talenten en kunnen zo, nu en later, naar vermogen deelnemen en bijdragen aan de maatschappij en de arbeidsmarkt. Jongeren die dat nodig hebben krijgen de best passende hulp aangeboden.



De gemeenten in de regio<sup>1</sup> hebben de gezamenlijk ambitie om:

- de jeugdhulp effectiever en efficiënter in te zetten: slim, doeltreffend en als dat kan dicht bij het gezin.
- een zo optimaal mogelijk toekomstperspectief op het gebied van onderwijs en werk aan te bieden.

### Wat gaan we daarvoor doen?

De inzet op het maatschappelijk domein vanuit de organisatie Holland Rijnland is voornamelijk die van platformfunctie ten behoeve van intensieve regionale afstemming en coördinatie op ambtelijk en bestuurlijk niveau. Holland Rijnland levert hiertoe de secretaris. De organisatie organiseert hiervoor bijeenkomsten en zorgt voor goede verslaglegging en informatievoorziening. Binnen het maatschappelijk domein is een traditie opgebouwd dat gemeenten samen initiatieven nemen en uitwerken. Holland Rijnland levert daarbij afwisselend lichte (platformfunctie) en zwaardere ondersteuning (bijdrage aan de ontwikkeling van regionaal jeugdbeleid en ambtelijke en bestuurlijke afstemming en coördinatie).

Bij de uitvoering van haar taken werkt de Strategische Eenheid nauw samen met de bij Holland Rijnland ondergebrachte uitvoeringsorganen. Voor de taken op het gebied van leerplicht en RMC is dat het Regionaal Bureau Leerplicht Holland Rijnland (zie uitvoeringsonderdeel binnen dit domein). Voor de inkoop van de jeugdhulp is dat de Tijdelijke Werkorganisatie Opdrachtgeverschap Jeugdhulp (zie paragraaf 3). In 2016 zal gewerkt worden aan de inbedding van de Werkorganisatie Opdrachtgeverschap Jeugdhulp in de organisatie Holland Rijnland voor de periode vanaf 2017.

De verbinding tussen jeugdhulp, onderwijs, zorg, schuldhulpverlening, wonen en arbeidsparticipatie is essentieel om jongeren een goede start te bieden in de maatschappij. Hiervoor ligt een belangrijke taak bij de (clusters van) gemeenten, de centrumgemeente en de samenwerkingsverbanden voor voortgezet (speciaal) onderwijs. Samen dragen wij zorg voor een goede en integrale aanpak.

---

*1 Vanwege de integrale benadering van het sociale domein en de samenwerking met de gemeenten Wassenaar en Leidschendam-Voorburg is Voorschoten voor de inkoop van de Jeugdhulp aangesloten bij Haaglanden. Het Regionaal Bureau Leerplicht Holland Rijnland voert de leerplicht- en RMC-taken uit voor twaalf gemeenten in de regio. Alphen aan den Rijn en Nieuwkoop, voeren de leerplichtwet zelf uit en zijn ingedeeld in een andere RMC-regio.*



## Wat mag dit kosten?

	Rekening 2014	Begroting 2015	Begroting 2016	Jaarschijf 2017	Jaarschijf 2018	Jaarschijf 2019
Directe personeelkosten	0	0	0	0	0	0
Directe kosten	1.736.859	-23.400	5.100	5.100	5.100	5.100
Kosten werkorganisatie	274.369	184.924	152.906	152.906	152.906	152.906
<b>Lasten</b>	<b>2.011.228</b>	<b>161.524</b>	<b>158.006</b>	<b>158.006</b>	<b>158.006</b>	<b>158.006</b>
Directe Baten	1.465.650	0	0	0	0	0
Bijdrage Gemeenten	208.400	190.024	158.006	158.006	158.006	158.006
<b>Baten</b>	<b>1.674.050</b>	<b>190.024</b>	<b>158.006</b>	<b>158.006</b>	<b>158.006</b>	<b>158.006</b>
<b>Saldo baten en lasten</b>	<b>-337.178</b>	<b>28.500</b>	<b>0</b>	<b>0</b>	<b>0</b>	<b>0</b>
Storting in reserves	0	0	0	0	0	0
Onttrekkingen uit reserves	0	0	0	0	0	0
<b>Saldo reserveringen</b>	<b>0</b>	<b>0</b>	<b>0</b>	<b>0</b>	<b>0</b>	<b>0</b>
<b>Resultaat</b>	<b>-337.178</b>	<b>28.500</b>	<b>0</b>	<b>0</b>	<b>0</b>	<b>0</b>

Tabel 8 Begroting speerpunt 'Ondersteuning van jongeren tot 27 jaar'

## [2] Opvang en huisvesting bijzondere doelgroepen

### Speerpunt

De regio zorgt voor opvang en huisvesting van bijzondere doelgroepen.

### Wat willen we bereiken?

De regio heeft aandacht voor diegenen die extra ondersteuning nodig hebben bij het vinden van een woning of het wonen zelf. Het gaat daarbij om mensen die extra zorg of begeleiding nodig hebben: mensen uit de maatschappelijke opvang, (ex-)cliënten van zorginstellingen, doorstroomhuizen ex-gedetineerden, arbeidsmigranten en vergunninghouders. Wij zorgen met onze maatschappelijke partners, dat deze inwoners een passende woonruimte vinden. In 2016 ligt de focus voornamelijk op de vergunninghouders.

### Wat gaan we daarvoor doen?

De organisatie zorgt vanuit haar platformfunctie voor de coördinatie en afstemming met gemeenten, provincie Zuid-Holland en de Veiligheidsregio. Daarnaast verkennen wij kansrijke projecten en zorgen wij voor kennisdeling ten behoeve van het definiëren van de (tijdelijke) woonvraag en het vrij krijgen van capaciteit in de asielzoekerscentra.

Dit speerpunt raakt aan onderwerpen als zorg, jeugdhulp, woonruimteverdeling en het oplossen van leegstand. De twee maatschappelijke speerpunten hangen nauw met elkaar samen en ook met het speerpunt over de aanpak van leegstand binnen het domein 'leefomgeving' (speerpunt 7). Deze worden dan ook in samenhang opgepakt.



### Wat mag dit kosten?

	Rekening 2014	Begroting 2015	Begroting 2016	Jaarschijf 2017	Jaarschijf 2018	Jaarschijf 2019
Directe personeelkosten	0	0	0	0	0	0
Directe kosten	14.959	0	30.000	30.000	30.000	30.000
Kosten werkorganisatie	31.100	31.285	65.265	65.265	65.265	65.265
<b>Lasten</b>	<b>46.059</b>	<b>31.285</b>	<b>95.265</b>	<b>95.265</b>	<b>95.265</b>	<b>95.265</b>
Directe Baten	0	0	0	0	0	0
Bijdrage Gemeenten	48.980	61.285	95.265	95.265	95.265	95.265
<b>Baten</b>	<b>48.980</b>	<b>61.285</b>	<b>95.265</b>	<b>95.265</b>	<b>95.265</b>	<b>95.265</b>
<b>Saldo baten en lasten</b>	<b>2.921</b>	<b>30.000</b>	<b>0</b>	<b>0</b>	<b>0</b>	<b>0</b>
Stortingen in reserves	0	0	0	0	0	0
Onttrekkingen uit reserves	0	0	0	0	0	0
<b>Saldo reserveringen</b>	<b>0</b>	<b>0</b>	<b>0</b>	<b>0</b>	<b>0</b>	<b>0</b>
<b>Resultaat</b>	<b>2.921</b>	<b>30.000</b>	<b>0</b>	<b>0</b>	<b>0</b>	<b>0</b>

Tabel 9 Begroting speerpunt 'Opvang en huisvesting bijzondere doelgroepen'



## UITVOERINGSONDERDEEL: REGIONAAL BUREAU LEERPlicht

Het Regionaal Bureau Leerplicht Holland Rijnland (verder te noemen: RBL) is een uitvoerend onderdeel van de gemeenschappelijke regeling Holland Rijnland en beslaat in feite ongeveer de helft van de organisatie van Holland Rijnland. Het RBL voert de volgende taken uit voor de twaalf gemeenten in de Leidse regio en de Duin- en Bollenstreek:

- ♣ de leerplichtfunctie (5 t/m 15 jarigen);
- ♣ de uitvoering van de kwalificatieplicht (16- en 17 jarigen);
- ♣ de RMC-functie ten behoeve van voortijdig schoolverlaters (18-23 jarigen);
- ♣ de leerling administratie.

### Wat willen we bereiken?

De missie van het RBL is het waarborgen van het recht op onderwijs van 5-23 jarigen. Door onderwijs kunnen jeugdigen zich ontplooiën en ontwikkelen. Met het behalen van een startkwalificatie voldoen zij aan het minimale niveau dat nodig is om een goede kans te maken op de arbeidsmarkt en in de samenleving te participeren. Een startkwalificatie is een havodiploma, een vwo-diploma of een mbo-diploma op niveau 2 of hoger.

Bij het nastreven van de missie probeert het RBL om voor iedereen die in staat is onderwijs te volgen een passende onderwijsplek te vinden en daarmee ook het aantal thuiszitters zo ver mogelijk terug te brengen. Er zijn ook jeugdigen die op basis van lichamelijke en/of psychische gronden een vrijstelling krijgen om niet of gedeeltelijk naar school te gaan. Dit aantal wil het RBL verder omlaag brengen in 2016. Daarnaast wil het RBL voorkomen dat leerlingen uitvallen en zonder startkwalificatie van school gaan.

Het in beeld hebben van leerlingen is voor het RBL van groot belang. Daarvoor is niet alleen het voeren van een goede leerlingenadministratie belangrijk, ook de verzuimadministratie en het verzuimgedrag van scholen zijn hiervoor erg belangrijk. In 2016 wil het RBL vooral de kwaliteit van verzuimmeldingen afkomstig van mbo-instellingen verder verbeteren.

Jongeren van 18 jaar en ouder zijn niet meer leerplichtig, maar het RBL zet zich vanuit de RMC-functie in om voortijdig schoolverlaten van 18+ leerlingen tegen te gaan in de RMC-regio Zuid-Holland Noord en om voortijdig schoolverlaters weer terug naar school te begeleiden of als school niet haalbaar is naar werk. Om het aantal voortijdig schoolverlaters terug te dringen stelt het Ministerie van OCW ieder jaar maximale uitvalpercentages voor nieuwe voortijdig schoolverlaters op per RMC-regio. Het doel is om alle voortijdig schoolverlaters tot 23 jaar met een WWB-uitkering, die de intellectuele capaciteiten hebben en waarbij geen belemmeringen gelden die niet binnen half jaar kunnen worden opgelost, onderwijs als voorliggende voorziening benutten.



### Wat doen we daarvoor?

De medewerkers van het Regionaal Bureau Leerplicht Holland Rijnland nemen meldingen van schoolverzuim in behandeling en leveren een bijdrage aan het voorkomen en bestrijden van schoolverzuim en voortijdig schoolverlaten.

Het RBL controleert of jongeren tot 23 jaar onderwijs volgen tot zij een startkwalificatie hebben behaald. Wanneer jongeren niet op school ingeschreven staan worden zij door de leerplichtambtenaar of de mbo case manager (afhankelijk van de leeftijd van de jeugdige) van het RBL benaderd en wordt naar een oplossing gezocht. In het kader van passend onderwijs is het RBL namens gemeenten gesprekspartner op casuïstiekniveau voor de samenwerkingsverbanden passend onderwijs. Ook het in kaart brengen van de thuiszittersproblematiek voor gemeenten is een taak die het RBL uitvoert. Jongeren die meer verzuimen dan de wettelijke norm of luxe verzuim of signaalverzuim vertonen, worden benaderd door het RBL. De inzet van het RBL is niet vrijblijvend; waar nodig zet het RBL (dwang)maatregelen in. Wanneer er meer speelt dan 'normaal' verzuim, heeft het RBL een signaalfunctie richting Jeugd- en Gezinsteams.

Wanneer jongeren dreigen uit te vallen vóór het behalen van een startkwalificatie, of al uitgeschreven zijn uit het onderwijs, biedt het RBL trajectbegeleiding aan jongeren om hen weer op weg te helpen richting school en/of werk. Alle nieuwe voortijdig schoolverlaters worden direct na uitschrijving benaderd door het RBL voor trajectbegeleiding en alle oude voortijdig schoolverlaters zonder werk of inkomen worden ieder jaar proactief benaderd voor trajectbegeleiding.

In het RBL beleidsplan leerplicht en RMC 2015-2018 zijn de volgende doelstellingen opgenomen:

- ♣ Iedereen die in staat is onderwijs te volgen vindt een passende onderwijsplek in de regio. Het RBL streeft er naar om het aantal thuiszitters zo ver mogelijk terug te brengen.
- ♣ Het aantal vrijstellingen op basis van artikel 5 onder a (op basis van psychische en/of lichamelijk gronden) de komende periode halveren van 123 in schooljaar 2013-2014 naar 65 in 2017-2018.
- ♣ Kwaliteit van verzuimmeldingen in het mbo moet even hoog zijn als op het voortgezet onderwijs: bij 75% i.p.v. 25% van de meldingen wordt daadwerkelijk ongeoorloofd verzuim geconstateerd.
- ♣ het opvolgen van het verzuim18+ door RMC moet jongeren aantoonbaar in het onderwijs houden.
- ♣ Het aantal nieuwe voortijdig schoolverlaters in regio Zuid-Holland Noord bedraagt maximaal het percentage zoals het ministerie van OCW die per doelgroep stelt.
- ♣ Alle nieuwe voortijdig schoolverlaters worden direct na uitschrijving benaderd door het RMC voor trajectbegeleiding.
- ♣ Alle oude voortijdig schoolverlaters zonder werk of inkomen worden ieder jaar proactief benaderd door het RMC voor trajectbegeleiding.
- ♣ 59% van de preventief ingezette RMC-trajecten werden in schooljaar 2013-2014 met een positief uitstroomresultaat (onderwijs of werk) afgesloten. Dit moet omhoog naar 70%.
- ♣ 40% van de curatief ingezette RMC-trajecten werden in schooljaar 2013-2014 met een positief uitstroomresultaat (onderwijs of werk) afgesloten. Dit moet omhoog naar 60%.
- ♣ Alle voortijdig schoolverlaters tot 23 jaar met een WWB-uitkering die de intellectuele capaciteiten hebben en waarbij geen belemmeringen gelden die –al dan niet met ondersteuning- binnen een half jaar kunnen worden opgelost, benutten onderwijs als voorliggende voorziening. De jaarlijkse evaluatie van het Kansloket wordt hierbij benut om de resultaten te monitoren.



Het RBL werkt nauw samen met verschillende partners in de regio zoals regiogemeenten, (samenwerkingsverbanden van) scholen, onderwijs- en hulpverleningsinstanties en het Ministerie van Veiligheid en Justitie.

Het werk van het RBL valt onder het speerpunt 'Ondersteuning van jongeren tot 27 jaar' van de Inhoudelijke Agenda. Voor beleidsontwikkeling (zie lopende zaken) werkt het RBL nauw samen met de Strategische Eenheid en de TWO.

### Wat mag dit kosten?

	Rekening 2014	Begroting 2015	Begroting 2016	Jaarschijf 2017	Jaarschijf 2018	Jaarschijf 2019
Directe personeelkosten	0	0	0	0	0	0
Directe kosten	126.156	136.383	66.383	66.383	66.383	66.383
Kosten werkorganisatie	2.299.031	2.177.470	1.942.506	1.955.998	1.955.998	1.955.998
<b>Lasten</b>	<b>2.425.187</b>	<b>2.313.853</b>	<b>2.008.889</b>	<b>2.022.381</b>	<b>2.022.381</b>	<b>2.022.381</b>
Directe Baten	1.011.885	850.000	780.000	780.000	780.000	780.000
Bijdrage Gemeenten	1.591.810	1.463.853	1.228.889	1.242.381	1.242.381	1.242.381
<b>Baten</b>	<b>2.603.695</b>	<b>2.313.853</b>	<b>2.008.889</b>	<b>2.022.381</b>	<b>2.022.381</b>	<b>2.022.381</b>
<b>Saldo baten en lasten</b>	<b>178.508</b>	<b>0</b>	<b>0</b>	<b>0</b>	<b>0</b>	<b>0</b>
Stortingen in reserves	0	0	0	0	0	0
Onttrekkingen uit reserves	0	0	0	0	0	0
<b>Saldo reserveringen</b>	<b>0</b>	<b>0</b>	<b>0</b>	<b>0</b>	<b>0</b>	<b>0</b>
<b>Resultaat</b>	<b>178.508</b>	<b>0</b>	<b>0</b>	<b>0</b>	<b>0</b>	<b>0</b>

Tabel 10 Begroting Regionaal Bureau Leerplicht Holland Rijnland





## LOPENDE ZAKEN MAATSCHAPPIJ

### **Regionale beleidsontwikkeling onderwijs-zorgarrangementen**

Het RBL is met de samenwerkingsverbanden voor het primair en voortgezet onderwijs in gesprek om voor individuele leerlingen onderwijs-zorgarrangementen te realiseren. De gemeenten trekken in subregionaal verband op in het overleg met de samenwerkingsverbanden over (passend) onderwijs en onderwijs-zorgarrangementen. Het RBL onderzoekt vanuit haar richtinggevende rol voor de gemeenten de kansen om op regionale schaal beleid te ontwikkelen over onderwijs-zorgarrangementen. Holland Rijnland dient hierbij tevens als platform voor afstemming en coördinatie van gemeentelijke besluitvorming en de gevolgen voor de gezamenlijk inkoop van jeugdhulp.

Holland Rijnland heeft daarnaast een regionale aanpak voortijdig schoolverlaten. Het Rijk roept gemeenten op ook regionaal beleid te ontwikkelen om de toegang tot het mbo en/of arbeidsmarkt voor jongeren in een kwetsbare positie te verbeteren. De gemeente Leiden vervult hierin als centrumgemeente voor de arbeidsmarktregio en RMC-contactgemeente een coördinerende rol. Holland Rijnland verzorgt vanuit haar platformrol de verbinding met de regiogemeenten, en is vanuit haar uitvoeringsverantwoordelijkheid voor de RMC-functie via het Regionaal Bureau Leerplicht betrokken.

### **Inclusieve arbeidsmarkt**

Het Werkbedrijf Holland Rijnland stimuleert het ontstaan van een inclusieve arbeidsmarkt in de regio. Hoofdpoging voor het werkbedrijf is de realisatie van 350 banen voor mensen met afstand tot de arbeidsmarkt. De organisatie Holland Rijnland faciliteert vanuit haar platformfunctie het ambtelijk en bestuurlijk overleg over dit onderwerp en levert daarvoor de secretaris. Daarnaast levert de organisatie Holland Rijnland beleidsmatige ondersteuning aan het werkbedrijf.

### **Volwasseneneducatie**

De gemeente Leiden is, als contactgemeente van de arbeidsmarktregio (exclusief Voorschoten), verantwoordelijk voor het regionaal beleid ten aanzien van educatie en de inkoop van taal- en rekentrajecten. De organisatie Holland Rijnland faciliteert de regionale samenwerking vanuit haar platformfunctie en levert een programmamedewerker ten behoeve van beleidsvoorbereiding en uitvoering. Het samenwerkingsverband leidt de ambtelijke werkgroep Educatie om voor de regio een meerjarig regionaal educatieprogramma te ontwikkelen. De organisatie levert daarnaast de regiomanager voor het regionaal Bondgenootschap Geletterdheid en ondersteunt 41 partijen om laaggeletterdheid te verminderen.

### **Zorg en ondersteuning**

Voor de Wmo biedt de organisatie Holland Rijnland een platform voor ambtelijk overleg en de daaruit voortkomende werkgroepen gericht op de verbetering van de effectiviteit, o.a. voor de thema's wijkgericht werken en extramuralisering. Het samenwerkingsverband verkent in 2016 in welke mate er behoefte is aan regionale samenwerking op het gebied van extramuralisering. Vanuit haar rol als belangenbehartiger, ondersteunt Holland Rijnland de lobby en het overleg met regionaal werkende partijen, zoals de zorgverzekeraars, het zorgkantoor en regionaal werkende zorgaanbieders en organisaties van zorgvragers.



Voor de taken voor de Openbare Geestelijke Gezondheidszorg (OGGZ) verzorgt Holland Rijnland de afstemming tussen gemeenten, cliëntenorganisaties en aanbieders, op de thema's preventie en herstel, begeleiding, beschermd wonen, inloopfuncties, maatschappelijke opvang, verslavingszorg, Convenant OGGZ, Regionaal Kompas. Daarnaast biedt Holland Rijnland ondersteuning bij de voorbereiding van mogelijke overheveling van taken in de OGGZ van centrumgemeente naar regiogemeenten per 2017.

## Cultuur

Het doel van onze gemeenten binnen dit thema is het verhogen van de cultuurparticipatie in het algemeen en de kwaliteit van cultuureducatie in het primair onderwijs. Daarvoor biedt de organisatie Holland Rijnland het platform, zodat de regionale activiteiten inzake de programma's Cultuureducatie met Kwaliteit en Cultuurparticipatie met elkaar afgestemd worden. Daarnaast vraagt het samenwerkingsverband in 2016 weer subsidie voor de cultuurnetwerkers aan.

### Wat mag dit kosten?

	Rekening 2014	Begroting 2015	Begroting 2016	Jaarschijf 2017	Jaarschijf 2018	Jaarschijf 2019
Directe personeelkosten	0	0	0	0	0	0
Directe kosten	2.019.717	1.574.990	74.990	74.990	74.990	74.990
Kosten werkorganisatie	506.838	450.753	207.915	207.915	207.915	207.915
<b>Lasten</b>	<b>2.526.555</b>	<b>2.025.743</b>	<b>282.905</b>	<b>282.905</b>	<b>282.905</b>	<b>282.905</b>
Directe Baten	2.173.806	1.522.000	22.000	22.000	22.000	22.000
Bijdrage Gemeenten	489.090	503.743	260.905	260.905	260.905	260.905
<b>Baten</b>	<b>2.662.896</b>	<b>2.025.743</b>	<b>282.905</b>	<b>282.905</b>	<b>282.905</b>	<b>282.905</b>
<b>Saldo baten en lasten</b>	<b>136.341</b>	<b>0</b>	<b>0</b>	<b>0</b>	<b>0</b>	<b>0</b>
Stortingen in reserves	0	0	0	0	0	0
Onttrekkingen uit reserves	0	0	0	0	0	0
<b>Saldo reserveringen</b>	<b>0</b>	<b>0</b>	<b>0</b>	<b>0</b>	<b>0</b>	<b>0</b>
<b>Resultaat</b>	<b>136.341</b>	<b>0</b>	<b>0</b>	<b>0</b>	<b>0</b>	<b>0</b>

Tabel 11 Begroting lopende zaken Maatschappij



## ECONOMIE

De ambitie van de regio Holland Rijnland is koploper te zijn in het toepassen van economische en technologische innovaties.

De economische opgaven waar onze gemeenten voor staan, pakken we in eerste instantie op in een kleiner regionaal verband. Een paar heel belangrijke regionale opgaven doen we echter samen op de schaal van Holland Rijnland. Het gaat om het versterken van de volgende economische topsectoren: Bio- en Lifescience, Greenports (Tuinbouw), Space (HighTech) en Biobased Economy. Deze sectoren zijn voor al onze gemeenten belangrijk, hetzij direct door aanwezigheid binnen de gemeente, hetzij indirect doordat deze sectoren vragen om nabije aantrekkelijke expatmilieus, hooggekwalificeerde medewerkers, kennisinstellingen en toeleveranciers. Versterking van de topsectoren levert meer werkgelegenheid voor de hele regio. De opgave voor de ontwikkeling van het Bioscience cluster wordt door Leiden opgepakt. De andere topsectoren vragen om een regionale afstemming. Ook het vraagstuk van energietransitie naar duurzame en decentrale bronnen van elektriciteit en warmte vraagt om een regionale aanpak. Voor onze regio zien we ook grote kansen voor betere beheersing van mobiliteit door de toepassing van technologie en een data gedreven aanpak.

### Wat mag dit kosten?

	Rekening 2014	Begroting 2015	Begroting 2016	Jaarschijf 2017	Jaarschijf 2018	Jaarschijf 2019
Directe personeelkosten	0	0	0	0	0	0
Directe kosten	98.635	267.000	126.000	126.000	126.000	126.000
Kosten werkorganisatie	278.574	364.044	284.368	284.368	284.368	284.368
<b>Lasten</b>	<b>377.209</b>	<b>631.044</b>	<b>410.368</b>	<b>410.368</b>	<b>410.368</b>	<b>410.368</b>
Directe Baten	25.417	165.000	0	0	0	0
Bijdrage Gemeenten	461.960	626.044	410.368	410.368	410.368	410.368
<b>Baten</b>	<b>487.377</b>	<b>791.044</b>	<b>410.368</b>	<b>410.368</b>	<b>410.368</b>	<b>410.368</b>
<b>Saldo baten en lasten</b>	<b>110.168</b>	<b>160.000</b>	<b>0</b>	<b>0</b>	<b>0</b>	<b>0</b>
Stortingen in reserves	0	0	0	0	0	0
Onttrekkingen uit reserves	0	0	0	0	0	0
<b>Saldo reserveringen</b>	<b>0</b>	<b>0</b>	<b>0</b>	<b>0</b>	<b>0</b>	<b>0</b>
<b>Resultaat</b>	<b>110.168</b>	<b>160.000</b>	<b>0</b>	<b>0</b>	<b>0</b>	<b>0</b>

Tabel 12 Begroting Regionaal Programmaonderdeel Economie

Er is een samenhang tussen de speerpunten van verschillende sectoren, die het geheel tot een sterke ambitie maken. Op economisch gebied heeft Holland Rijnland de volgende speerpunten:

### [3] Space

De ruimtevaartsector is sterk aanwezig in onze regio. Circa tachtig procent van deze sector in Nederland bevindt zich in de zone Noordwijk-Leiden-Delft-Den Haag. Vestiging in de nabijheid van grote kennisinstellingen (ESTEC en universiteiten) is een belangrijke troef in onze regio.



## Speerpunt

*De regio is nationaal centrum voor aardobservatie en navigatietoepassingen.*

### Wat willen we bereiken?

In de ruimtevaartsector liggen veel kansen voor ontwikkeling, bijvoorbeeld in de snelgroeende markt van navigatie- en aardobservatie. ESA werkt aan de opbouw van een wereldwijd net van aardobservatiesatellieten. Elk van deze satellieten is ontworpen om één onderwerp heel gedetailleerd te bestuderen. Er is veel vraag naar kennis en diensten die satellietdata vertalen naar relevante en toepasbare aardobservatiekennis voor sectoren zoals milieu, landbouw, weersvoorspelling, hightech en veiligheid. De komende periode werken we aan het verzilveren van de kansen die deze sector biedt.

### Wat gaan we daarvoor doen?

De groei van de ruimtevaartsector in de regio is afhankelijk van de verbindingen die gelegd worden met andere sectoren en overheden zowel binnen als buiten Holland Rijnland. Holland Rijnland zet een werkgroep op om op basis van landelijk onderzoek projecten te definiëren op het gebied van veiligheid, Agrofood/Tuinbouw, maritiem en Cities in delta's. Hierbij worden ook de gemeenten Noordwijk en Katwijk en het Innovation Quarter betrokken. In de loop van 2016 moeten de eerste projecten in de steigers staan. Doel vanuit Holland Rijnland is om binnen deze landelijke aanpak het Space Business Park in Noordwijk (satellietdataverwerking) en 'Unmanned Valley' (drones) te positioneren als plek voor de nieuwe bedrijvigheid en tevens bij de projecten bedrijven, kennisinstellingen en gemeenten uit Holland Rijnland optimaal aan te haken. Bijvoorbeeld met betrekking tot precisielandbouw voor de Greenport Duin- en Bollenstreek, monitoring bodemdaling voor de Veenweidegebieden en de kennis van de universiteit Leiden over de verwerking van Big data, en gemeenten om hun taken op het gebied van handhaving door gebruik van satellietdata en drones beter te vervullen. Daarnaast zal Holland Rijnland deelnemen aan de werkgroep 'Unmanned Valley' Vliegveld Valkenburg.

Holland Rijnland is initiatiefnemer geweest van de oprichting van het landelijk netwerk Holland Space Cluster. Hierin wordt bij de landelijke politiek gelobbyd voor de belangen van de ruimtevaartsector, waaronder het belang van ESA ESTEC voor Nederland. Sinds 2014 vervult een medewerker van Holland Rijnland de rol van secretaris in dit netwerk. In 2016 vindt een verkenning plaats van deze secretarisrol en naar de mogelijkheden om deze secretarisrol anders in te vullen.



## Wat mag dit kosten?

	Rekening 2014	Begroting 2015	Begroting 2016	Jaarschijf 2017	Jaarschijf 2018	Jaarschijf 2019
Directe personeelkosten	0	0	0	0	0	0
Directe kosten	17.034	20.000	20.000	20.000	20.000	20.000
Kosten werkorganisatie	0	0	69.926	69.926	69.926	69.926
<b>Lasten</b>	<b>17.034</b>	<b>20.000</b>	<b>89.926</b>	<b>89.926</b>	<b>89.926</b>	<b>89.926</b>
Directe Baten	0	0	0	0	0	0
Bijdrage Gemeenten	0	20.000	89.926	89.926	89.926	89.926
<b>Baten</b>	<b>0</b>	<b>20.000</b>	<b>89.926</b>	<b>89.926</b>	<b>89.926</b>	<b>89.926</b>
<b>Saldo baten en lasten</b>	<b>-17.034</b>	<b>0</b>	<b>0</b>	<b>0</b>	<b>0</b>	<b>0</b>
Stortingen in reserves	0	0	0	0	0	0
Onttrekkingen uit reserves	0	0	0	0	0	0
<b>Saldo reserveringen</b>	<b>0</b>	<b>0</b>	<b>0</b>	<b>0</b>	<b>0</b>	<b>0</b>
<b>Resultaat</b>	<b>-17.034</b>	<b>0</b>	<b>0</b>	<b>0</b>	<b>0</b>	<b>0</b>

Tabel 13 Begroting speerpunt Space

## [4] Biobased Economy

'Biobased Economy' gaat over de overgang van een economie die draait op fossiele grondstoffen naar een economie die draait op biomassa als grondstof. Het gaat in een biobased economy over het gebruik van biomassa voor verschillende niet-voedseltoepassingen.

Onze regio heeft een sterke basis om van de biobased economy een succes te maken: uitstekende kennis van het telen en veredelen van planten en goede logistiek. Ook de kennisorganisaties op dit gebied zorgen voor een uitstekende uitgangspunt van de regio. De regio Holland Rijnland zet sinds 2013 in op een biobased economy via het programma Holland Rijnland Biobased. Hier gaan we mee door. Concreet richten we ons op twee speerpunten.

### Speerpunt: planteninhoudstoffen

*De regio is koploper op het gebied van planteninhoudstoffen.*

### Wat willen we bereiken?

Eén van de specifieke toepassingen van BBE is *metabolomics*: de grootschalige screening van planten op inhoudsstoffen met als doel nieuwe hoogwaardige producten te ontwikkelen voor de farmacie, voeding, cosmetica. Door samenwerking tussen kennisinstellingen en tuinbouwbedrijven in onze regio, wordt dit al op kleine schaal in de praktijk gebracht. De achterliggende jaren zijn spin-offs ontstaan van bedrijven.



Gezien de wereldwijde groei van de markt voor planteninhoudstoffen, ontwikkelen wij een strategie die stimulerend werkt voor verdere uitbouw van deze sector. Een triple-helixaanpak waarbij ondernemers, kennisinstellingen en overheden samenwerken, is daarbij noodzakelijk.

### **Wat gaan we daarvoor doen?**

De organisatie Holland Rijnland start met het organiseren van een of meerdere bijeenkomsten met gemeenten om een Plan van Aanpak op te stellen. Op deze wijze krijgt ook het ambtelijke netwerk vorm waarin kennis gedeeld kan worden op het gebied van Biobased Economy. Tevens organiseert Holland Rijnland stakeholdersbijeenkomsten om de kansen te verkennen en om draagvlak te creëren voor dit speerpunt.

Een rol van Holland Rijnland ligt bij het faciliteren van de ontmoeting van ketenpartners, het stimuleren van samenwerking, het versterken van het organiserend vermogen van biobased partners, belangenbehartiging en zoeken naar subsidiemogelijkheden en aantrekken van subsidies. Het Kenniscentrum Plantenstoffen in Leiden is een belangrijke speler en regisseur op het gebied van planteninhoudstoffen. Holland Rijnland verkent het draagvlak en de financiële mogelijkheden in de regio Holland Rijnland om het Kenniscentrum te kunnen laten voortbestaan.

### **Speerpunt: landbouwtransitie en bodemdaling**

*De regio is koploper in innovatieve aanpak van landbouwtransitie en bodemdaling in de veenweidegebieden als voorbeeld van circulaire economie.*

### **Wat willen we bereiken?**

De Veenweidegebieden in het Groene Hart staan voor een forse ontwikkelingsopgave. Een ontwikkeling naar nieuwe landbouwbedrijven, aangepast aan de eisen van de tijd (minder emissies naar lucht en water, kringlopen sluiten, gemiddeld hogere grondwaterstanden tegen bodemdaling, lagere kosten) en met meer diversiteit in producten en diensten. Daartoe is onlangs het programma Systeeminnovatie Veenweiden opgesteld door het Veenweiden Innovatiecentrum (VIC) op verzoek van de provincie Zuid-Holland. Dit programma wil de samenwerking tussen bedrijven, kennisinstellingen en onderwijs en overheden stimuleren, gericht op innovaties in de veenweidegebieden. Vier thema's met onderlinge samenhang vormen de pijlers van het programma: veenweide beweiden, aquatische landbouw, biomassa verwaarden en sturen met water.

Dit speerpunt hangt sterk samen met het speerpunt 8, 'toegankelijke groene landschappen' en wordt dan ook in samenhang opgepakt.

### **Wat gaan we daarvoor doen?**

In 2015 is een inventarisatie gedaan naar de mogelijkheden en kansen om het thema reststromen verder te ontwikkelen in onze regio. Daaruit kwamen de volgende sterke thema's naar voren: gezondheid en welbevinden, organische reststromen (afval als grondstof), agro (grasraffinage en eiwitten) en bouwcluster (kalkhennepbeton).

In 2016 werkt Holland Rijnland deze thema's verder uit, daarmee inzoomend op het raakvlak van landbouwtransitie, bodemdaling en biobased economy. Uitgaand van de bestaande initiatieven gaat



Holland Rijnland na welke thema's kansrijk zijn en waar er behoefte is aan ondersteuning en stimulering. Uiteindelijk leidt dat tot een aantal kansrijke thema's en programma's/projecten. Criteria voor ondersteuning en verdere ontwikkeling zijn opschaalbaarheid, systeeminnovatie, maatschappelijke problematiek, verdienmodel en eigenaarschap bij een consortium. De uitwerking vindt plaats in nauwe samenwerking met de gemeenten, Biobased Delta Zuid-Holland, de samenwerking Alphen – Gouda – Woerden, Innovation Quarter, bedrijfsleven, kennisinstellingen en andere partijen.

Ook hier start de organisatie Holland Rijnland met het organiseren van één of meerdere bijeenkomsten met gemeenten om een Plan van Aanpak op te stellen. Dat vindt plaats in nauwe samenhang met de speerpunten 'planteninhoudstoffen' en 'toegankelijke groene landschappen'. Op deze wijze krijgt ook het ambtelijke netwerk vorm waarin kennis kan worden gedeeld.

### Wat mag dit kosten?

	Rekening 2014	Begroting 2015	Begroting 2016	Jaarschijf 2017	Jaarschijf 2018	Jaarschijf 2019
Directe personeelkosten	0	0	0	0	0	0
Directe kosten	24.114	7.500	30.000	30.000	30.000	30.000
Kosten werkorganisatie	101.577	0	83.912	83.912	83.912	83.912
<b>Lasten</b>	<b>125.691</b>	<b>7.500</b>	<b>113.912</b>	<b>113.912</b>	<b>113.912</b>	<b>113.912</b>
Directe Baten	-1.086	0	0	0	0	0
Bijdrage Gemeenten	0	40.000	113.912	113.912	113.912	113.912
<b>Baten</b>	<b>-1.086</b>	<b>40.000</b>	<b>113.912</b>	<b>113.912</b>	<b>113.912</b>	<b>113.912</b>
<b>Saldo baten en lasten</b>	<b>-126.777</b>	<b>32.500</b>	<b>0</b>	<b>0</b>	<b>0</b>	<b>0</b>
Stortingen in reserves	0	0	0	0	0	0
Onttrekkingen uit reserves	0	0	0	0	0	0
<b>Saldo reserveringen</b>	<b>0</b>	<b>0</b>	<b>0</b>	<b>0</b>	<b>0</b>	<b>0</b>
<b>Resultaat</b>	<b>-126.777</b>	<b>32.500</b>	<b>0</b>	<b>0</b>	<b>0</b>	<b>0</b>

Tabel 14 Begroting speerpunten Biobased Economy/landbouwtransitie

## [5] Energietransitie

Nederland wil in 2020 één van de meest duurzame landen van Europa zijn en in 2050 een volledig hernieuwbare energievoorziening hebben. Voor de provincie Zuid-Holland is de energietransitie-opgave één van haar economische speerpunten. De provincie stelt een fonds van €100 miljoen beschikbaar voor regionale initiatieven die bijdragen aan de opgaven van de provincie van verduurzaming en vermindering van energiegebruik. De energievoorziening, zowel voor elektriciteit als warmte, zal sterker *decentraal* worden en dat heeft consequenties voor bijvoorbeeld ruimtelijke ordening.



## Speerpunt

*De regio is nationaal centrum voor aardobservatie en navigatietoepassingen.*

### Wat willen we bereiken?

De organisatie Holland Rijnland en provincie Zuid-Holland werken gezamenlijk aan een energieakkoord. Uitgangspunten daarbij zijn:

- ♣ leveren van een bijdrage aan de realisatie van de klimaatdoelen (CO<sub>2</sub>emissiereductie, energiebesparing, duurzame opwekking);
- ♣ inzet op innovatie om oplossingen voor het energievraagstuk te versnellen en kansen voor de economie en werkgelegenheid te benutten;
- ♣ zoveel mogelijk aansluiten bij bestaande initiatieven en opgaven m.b.t. energietransitie (en duurzaamheid) in de regio.

De organisatie Holland Rijnland en de provincie Zuid-Holland werken toe naar een energieakkoord tussen regionale partijen en de provincie aan het eind van 2016. Wat daar precies in komt te staan is nu nog niet bekend en afhankelijk van de inventarisatie en de ambities van gemeenten en energiepartners. Gedacht wordt aan een programma bestaande uit drie hoofdlijnen:

1. energiebesparing (bestaande bouw, nieuwbouw, bedrijven, openbaar vervoer etc.);
2. hernieuwbare energie (warmtenetten, zon, wind, blue energy etc.);
3. (technologische) innovatie (biobased, circulaire economie en de overheid als launching customer<sup>2</sup>).

### Wat gaan we daarvoor doen?

Dit speerpunt vraagt om een grondige inventarisatie van de lokale inspanningen en initiatieven die in en door gemeenten in planning of uitvoering zijn en de bijdrage die hiermee reeds geleverd wordt aan de energietransitie. Wat zijn de wensen en behoeften? Waar is behoefte aan ondersteuning?

De organisatie Holland Rijnland start met het organiseren van één of meerdere bijeenkomsten met gemeenten, provincie Zuid-Holland, Omgevingsdienst West-Holland en Hoogheemraadschap van Rijnland om een Plan van Aanpak op te stellen. Op deze wijze krijgt ook het ambtelijke netwerk vorm waarin kennis gedeeld wordt op het gebied van energietransitie. Tevens organiseert Holland Rijnland stakeholdersbijeenkomsten om de kansen te verkennen en om draagvlak te creëren voor dit speerpunt. We streven er naar om in maart 2016 een intentie overeenkomst te sluiten tussen Holland Rijnland en de provincie Zuid-Holland ten aanzien van de ambities voor de energietransitie. Eind 2016 is de mijlpaal voor het energie akkoord met provincie en andere partners. De jaren daarna zal dit akkoord uitgevoerd worden.

---

<sup>2</sup> De overheid neemt als launching customer innovatieve producten of diensten af om een kwalitatief beter of maatschappelijk wenselijk resultaat te verkrijgen. De overheid treedt daarbij zelf op als vragende partij door middel van haar inkoop- en aanbestedingsbeleid.





## Wat mag dit kosten?

	Rekening 2014	Begroting 2015	Begroting 2016	Jaarschijf 2017	Jaarschijf 2018	Jaarschijf 2019
Directe personeelkosten	0	0	0	0	0	0
Directe kosten	3.121	17.000	30.000	30.000	30.000	30.000
Kosten werkorganisatie	0	81.026	60.603	60.603	60.603	60.603
<b>Lasten</b>	<b>3.121</b>	<b>98.026</b>	<b>90.603</b>	<b>90.603</b>	<b>90.603</b>	<b>90.603</b>
Directe Baten	0	0	0	0	0	0
Bijdrage Gemeenten	123.200	131.026	90.603	90.603	90.603	90.603
<b>Baten</b>	<b>123.200</b>	<b>131.026</b>	<b>90.603</b>	<b>90.603</b>	<b>90.603</b>	<b>90.603</b>
<b>Saldo baten en lasten</b>	<b>120.079</b>	<b>33.000</b>	<b>0</b>	<b>0</b>	<b>0</b>	<b>0</b>
Stortingen in reserves	0	0	0	0	0	0
Onttrekkingen uit reserves	0	0	0	0	0	0
<b>Saldo reserveringen</b>	<b>0</b>	<b>0</b>	<b>0</b>	<b>0</b>	<b>0</b>	<b>0</b>
<b>Resultaat</b>	<b>120.079</b>	<b>33.000</b>	<b>0</b>	<b>0</b>	<b>0</b>	<b>0</b>

Tabel 15 Begroting speerpuntspeerpunt energietransitie

## [6] Greenports van morgen

In de regio Holland Rijnland zijn drie Greenports actief, te weten in de Duin- en Bollenstreek, Boskoop en Aalsmeer. De bedrijven in deze Greenports zijn alle actief in de sierteeltsector, waarbij elke Greenport binnen haar eigen specialisatie een dominante positie heeft op de internationale markt. Deze positie heeft de Duin- en Bollenstreek op de markt voor bollen, Boskoop op de markt voor bomen en Aalsmeer op de markt voor bloemen en planten. Hoewel elke Greenport haar specialisatie kent, zijn er ook veel onderlinge zakelijke relaties die de marktpositie versterken. Om de internationale marktpositie te behouden en te versterken zetten de drie Greenports zich in op onder meer de thema's innovatie, ruimte en bereikbaarheid, de aansluiting van het onderwijs met de arbeidsmarkt, de positionering van de sector en regio en duurzaamheid. De Greenports richten zich op de gehele bedrijfsketen van veredeling, teelt & broeierij, de importerende en exporterende handel en tot slot de logistiek.

### Speerpunt

*De regio steunt de uitbouw van de internationale economische kracht van de Greenports Duin- en Bollenstreek, Aalsmeer en regio Boskoop.*

## Wat willen we bereiken?

Het is van belang dat wij in afstemming met de Greenports het grote verhaal vertellen aan de (bestuurlijke) tafels op Rijks- en provinciaal niveau waar Holland Rijnland in participeert. Het verhaal over het belang van de Greenports binnen onze regio en de bijdrage die zij leveren aan de Nederlandse economie. Binnen het ontwikkelings- en productieproces van de Greenports komen andere speerpunten samen. Die zijn ondersteunend aan het uitbouwen van de economische kracht van de Greenports binnen onze regio in het bijzonder.



Zo is de nabijheid van kennisinstellingen een belangrijke troef in onze regio, kunnen de Greenports profiteren van de (innovatieve) kennis die wordt opgedaan vanuit biobased, energietransitie en Space. Wij zien mogelijkheden om speerpunten vanuit meerdere thema's uit deze inhoudelijke agenda te verbinden met de doelstellingen van de Greenports en hier gezamenlijk een invulling aan te geven. Daarnaast zullen wij het belang van de Greenports binnen onze regio en de bijdrage die zij leveren aan de Nederlandse economie blijven benadrukken.

### Wat gaan we daarvoor doen?

Holland Rijnland ondersteunt de Greenport Ontwikkelingsmaatschappij Duin- en bollenstreek (GOM) vanuit het Regionaal Investeringsfonds, maar heeft geen directe bemoeienis met de projecten en activiteiten. Daarnaast laat de regio Holland Rijnland het functioneren van de Greenports over aan afzonderlijke Greenport-organisaties en ziet hier voor zichzelf geen rol weggelegd. Holland Rijnland behartigt de belangen van de Greenports in de ambtelijke en bestuurlijke overlegtafels op provinciaal en Rijksniveau. Om dit belang scherp te krijgen wordt een periodiek overleg geïnitieerd met de Greenports. Daarnaast participeert Holland Rijnland in de MIRT-studie Greenport – Mainport.

### Wat mag dit kosten?

	<i>Rekening 2014</i>	<i>Begroting 2015</i>	<i>Begroting 2016</i>	<i>Jaarschijf 2017</i>	<i>Jaarschijf 2018</i>	<i>Jaarschijf 2019</i>
Directe personeelkosten	0	0	0	0	0	0
Directe kosten	0	0	6.000	6.000	6.000	6.000
Kosten werkorganisatie	15.883	33.226	41.956	41.956	41.956	41.956
<i>Lasten</i>	<i>15.883</i>	<i>33.226</i>	<i>47.956</i>	<i>47.956</i>	<i>47.956</i>	<i>47.956</i>
Directe Baten	626	0	0	0	0	0
Bijdrage Gemeenten	53.210	45.226	47.956	47.956	47.956	47.956
<i>Baten</i>	<i>53.836</i>	<i>45.226</i>	<i>47.956</i>	<i>47.956</i>	<i>47.956</i>	<i>47.956</i>
<b><i>Saldo baten en lasten</i></b>	<b><i>37.953</i></b>	<b><i>12.000</i></b>	<b><i>0</i></b>	<b><i>0</i></b>	<b><i>0</i></b>	<b><i>0</i></b>
Stortingen in reserves	0	0	0	0	0	0
Onttrekkingen uit reserves	0	0	0	0	0	0
<b><i>Saldo reserveringen</i></b>	<b><i>0</i></b>	<b><i>0</i></b>	<b><i>0</i></b>	<b><i>0</i></b>	<b><i>0</i></b>	<b><i>0</i></b>
<b><i>Resultaat</i></b>	<b><i>37.953</i></b>	<b><i>12.000</i></b>	<b><i>0</i></b>	<b><i>0</i></b>	<b><i>0</i></b>	<b><i>0</i></b>

Tabel 16 Begroting speerpuntspeerpunt Greenports van morgen



### Lopende zaken economie

Naast de topsectoren en innovatieve opgaven van onze regio, resteert vrijwel geen economische taak voor het samenwerkingsverband. Sommige economische thema's zoals detailhandel en de strategie rond bedrijventerreinen zijn in andere samenwerkingsverbanden belegd. Holland Rijnland faciliteert het platform voor afstemming van de (lokale) belangen en zo nodig voor het formuleren van een regionaal standpunt. Vertegenwoordigers uit het samenwerkingsverband behartigen deze belangen bij de provincie en het Rijk. In 2016 wordt de kantorenstrategie Holland Rijnland afgerond.

	Rekening 2014	Begroting 2015	Begroting 2016	Jaarschijf 2017	Jaarschijf 2018	Jaarschijf 2019
Directe personeelkosten	0	0	0	0	0	0
Directe kosten	54.366	222.500	40.000	40.000	40.000	40.000
Kosten werkorganisatie	161.114	249.792	27.971	27.971	27.971	27.971
<b>Lasten</b>	<b>215.480</b>	<b>472.292</b>	<b>67.971</b>	<b>67.971</b>	<b>67.971</b>	<b>67.971</b>
Directe Baten	25.877	165.000	0	0	0	0
Bijdrage Gemeenten	285.550	389.792	67.971	67.971	67.971	67.971
<b>Baten</b>	<b>311.427</b>	<b>554.792</b>	<b>67.971</b>	<b>67.971</b>	<b>67.971</b>	<b>67.971</b>
<b>Saldo baten en lasten</b>	<b>95.947</b>	<b>82.500</b>	<b>0</b>	<b>0</b>	<b>0</b>	<b>0</b>
Stortingen in reserves	0	0	0	0	0	0
Onttrekkingen uit reserves	0	0	0	0	0	0
<b>Saldo reserveringen</b>	<b>0</b>	<b>0</b>	<b>0</b>	<b>0</b>	<b>0</b>	<b>0</b>
<b>Resultaat</b>	<b>95.947</b>	<b>82.500</b>	<b>0</b>	<b>0</b>	<b>0</b>	<b>0</b>

Tabel 17 Begroting lopende zaken Economie



## LEEFOMGEVING

De ambitie van de regio Holland Rijnland is het hebben van een aantrekkelijke en vitale woon- en leefomgeving.

De ruimtelijke voorzieningen in de regio zijn van een dusdanig goed niveau dat het in de regio prettig is om te wonen, te werken, te leven en te recreëren. Ontwikkelingen op het gebied van infrastructuur, wonen en werken vinden plaats met respect voor de waarden vanuit landschap, natuur, water en cultuurhistorie. Doel is enerzijds de belevingswaarde van onze regio te vergroten ten behoeve van onze inwoners. Anderzijds is een aantrekkelijke en hoogkwalitatieve omgeving een belangrijke factor in het aantrekken van bedrijvigheid naar onze regio, in het bijzonder (inter)nationaal opererende ondernemingen.

Onder het domein leefomgeving verstaan we hier de sectoren verkeer en vervoer, ruimte, wonen en groen. In de achterliggende jaren hebben we voor deze beleidsterreinen regionale visies en strategieën ontwikkeld, in bijvoorbeeld de Regionale Structuurvisie (RSV), de regionale woonagenda, het Regionaal Verkeer- en Vervoersplan (RVVP), het Regionale Groenprogramma, de bedrijventerreinenstrategie en de kantorenstrategie. Dit blijft voor ons het geldende afsprakenkader voor het domein leefomgeving.

### Wat mag dit kosten?

	Rekening 2014	Begroting 2015	Begroting 2016	Jaarschijf 2017	Jaarschijf 2018	Jaarschijf 2019
Directe personeelkosten	0	0	0	0	0	0
Directe kosten	1.688.512	1.665.744	1.305.277	1.305.277	1.305.277	1.305.277
Kosten werkorganisatie	1.321.541	1.205.849	701.147	715.807	715.807	715.807
<b>Lasten</b>	<b>3.010.054</b>	<b>2.871.593</b>	<b>2.006.424</b>	<b>2.021.084</b>	<b>2.021.084</b>	<b>2.021.084</b>
Directe Baten	1.102.501	1.192.437	867.627	867.627	867.627	867.627
Bijdrage Gemeenten	2.039.850	1.806.447	1.138.797	1.153.457	1.153.457	1.153.457
<b>Baten</b>	<b>3.142.351</b>	<b>2.998.884</b>	<b>2.006.424</b>	<b>2.021.084</b>	<b>2.021.084</b>	<b>2.021.084</b>
<b>Saldo baten en lasten</b>	<b>132.298</b>	<b>127.291</b>	<b>0</b>	<b>0</b>	<b>0</b>	<b>0</b>
Stortingen in reserves	0	0	0	0	0	0
Onttrekkingen uit reserves	0	0	0	0	0	0
<b>Saldo reserveringen</b>	<b>0</b>	<b>0</b>	<b>0</b>	<b>0</b>	<b>0</b>	<b>0</b>
<b>Resultaat</b>	<b>132.298</b>	<b>127.291</b>	<b>0</b>	<b>0</b>	<b>0</b>	<b>0</b>

Tabel 18 Begroting Domein Leefomgeving

In dit domein zien we voor 2016 een paar specifieke opgaven die we samen gaan oppakken: leegstands aanpak, huisvesting van bijzondere doelgroepen, het werken aan toegankelijke groene landschappen en het beter benutten van het regionaal mobiliteitsnetwerk. Deze opgaven zijn vertaald in speerpunten:



## [7] Aanpak van leegstand

Leegstand van gebouwen is een groot maatschappelijk vraagstuk. Door trends als internetwinkels en het nieuwe werken verandert de vraag naar kantoren en winkelruimte structureel. Ook na het aantrekken van de economie is het de verwachting dat veel vastgoed een nieuwe functie moet krijgen.

### Speerpunt

*De regio is proeftuin voor de aanpak van leegstand en hergebruik van kantoren en winkelruimte.*

### Wat willen we bereiken?

De regio kan als proeftuin fungeren voor innovatieve oplossingen waarbij gebouwen met de behoeften van de maatschappij en van de markt 'meebewegen'. Het gaat hier om ideevorming en inspiratie. Op lokaal niveau loopt elke gemeente aan tegen deze problematiek. Door kennis te delen en gezamenlijk op zoek te gaan naar best practices, zetten we regionaal in op dit dossier.

De aanpak van leegstand heeft een ruimtelijke invalshoek, maar ook een economische en maatschappelijke. De Ladder van Duurzame verstedelijking verplicht de gemeenten om eerst goed te kijken naar de bestaande voorraad voordat er wordt overgegaan op nieuwbouw. Dit speerpunt hangt onder andere samen met het speerpunt over de huisvesting van bijzondere doelgroepen en wordt in samenhang opgepakt.

### Wat gaan we daarvoor doen?

De rol van de organisatie Holland Rijnland bij de aanpak van leegstand is vooral signalerend, faciliterend en agenderend. Holland Rijnland organiseert bijeenkomsten en zorgt voor goede verslaglegging en informatievoorziening om kennis en ervaringen te delen en signaleert nieuwe ontwikkelingen. Holland Rijnland faciliteert de opzet van een regionale database (vraag en aanbod gegevens) en bijbehorende afspraken over dataverzameling, die nodig is voor het toepassen van de Ladder voor Duurzame verstedelijking. Daarnaast coördineert Holland Rijnland de actualisatie en uitvoering van de kantorenstrategie en het ontwikkelen van een winkel(leegstand)monitor.



## Wat mag dit kosten?

	Rekening 2014	Begroting 2015	Begroting 2016	Jaarschijf 2017	Jaarschijf 2018	Jaarschijf 2019
Directe personeelkosten	0	0	0	0	0	0
Directe kosten	0	100.000	20.000	20.000	20.000	20.000
Kosten werkorganisatie	15.109	15.620	55.941	55.941	55.941	55.941
<b>Lasten</b>	<b>15.109</b>	<b>115.620</b>	<b>75.941</b>	<b>75.941</b>	<b>75.941</b>	<b>75.941</b>
Directe Baten	0	90.000	0	0	0	0
Bijdrage Gemeenten	36.690	25.620	75.941	75.941	75.941	75.941
<b>Baten</b>	<b>36.690</b>	<b>115.620</b>	<b>75.941</b>	<b>75.941</b>	<b>75.941</b>	<b>75.941</b>
<b>Saldo baten en lasten</b>	<b>21.581</b>	<b>0</b>	<b>0</b>	<b>0</b>	<b>0</b>	<b>0</b>
Stortingen in reserves	0	0	0	0	0	0
Onttrekkingen uit reserves	0	0	0	0	0	0
<b>Saldo reserveringen</b>	<b>0</b>	<b>0</b>	<b>0</b>	<b>0</b>	<b>0</b>	<b>0</b>
<b>Resultaat</b>	<b>21.581</b>	<b>0</b>	<b>0</b>	<b>0</b>	<b>0</b>	<b>0</b>

Tabel 19 Begroting aanpak van leegstand

## [8] Toegankelijke groene landschappen

Door onze verstedelijkingsopgave te concentreren binnen het stedelijk gebied, behouden onze groene gordels hun recreatieve, natuur- en economische waarden. Om die landschappelijke waarde te ervaren, moeten we dit gebied wel kunnen bereiken en beleven als recreant. Dit is vertaald in het volgende speerpunt:

### Speerpunt

*De regio is proeftuin voor de aanpak van leegstand en hergebruik van kantoren en winkelruimte.*

### Wat willen we bereiken?

Het doel van dit speerpunt is dat de diverse landschappen open, bereikbaar en toegankelijk zijn vanuit het stedelijke gebied en onderling verbonden zijn door recreatieve routenetwerken en ecologische netwerken. Het is aantrekkelijk in het groen te verblijven door een gevarieerd aanbod van recreatieve voorzieningen en agrotourisme, door een rijk ecologisch gevarieerd aanzicht en door aanwezigheid van cultuurhistorische elementen.

Samenwerking met partners binnen en buiten de regio is belangrijk om ecologische structuren en recreatieve routenetwerken te laten doorlopen, om gezamenlijk de aantrekkelijkheid en bereikbaarheid van het landschap te vergroten en om financieringsmogelijkheden te identificeren, benutten en uit te breiden.



### Wat gaan we daarvoor doen?

De organisatie Holland Rijnland organiseert bijeenkomsten voor afstemming en kennisdeling tussen gemeenten, met provincie en met het Hoogheemraadschap. Kansen en ontwikkelingen voor natuur, landschap, cultuurhistorie en recreatie in de regio benoemen we. Het samenwerkingsverband zet vooral actief in op het verbinden en verbeteren van de wandel-, fiets- en vaarroutenetwerken. Tevens ondersteunt Holland Rijnland de zoektocht van gemeenten en particulieren naar nieuwe verdienmodellen in het groen. In 2016 maken we onder meer het subsidielandschap inzichtelijk en ondersteunen gemeenten in het binnenhalen van subsidies.

In 2016 evalueren we het Regionaal Groenprogramma op basis waarvan Holland Rijnland cofinanciering uit het Regionaal Investeringsfonds (RIF) biedt aan natuur-, landschap- en recreatie projecten.

### Wat mag dit kosten?

	Rekening 2014	Begroting 2015	Begroting 2016	Jaarschijf 2017	Jaarschijf 2018	Jaarschijf 2019
Directe personeelkosten	0	0	0	0	0	0
Directe kosten	0	0	20.000	20.000	20.000	20.000
Kosten werkorganisatie	0	0	102.559	102.559	102.559	102.559
<b>Lasten</b>	<b>0</b>	<b>0</b>	<b>122.559</b>	<b>122.559</b>	<b>122.559</b>	<b>122.559</b>
Directe Baten	0	0	0	0	0	0
Bijdrage Gemeenten	0	0	122.559	122.559	122.559	122.559
<b>Baten</b>	<b>0</b>	<b>0</b>	<b>122.559</b>	<b>122.559</b>	<b>122.559</b>	<b>122.559</b>
<b>Saldo baten en lasten</b>	<b>0</b>	<b>0</b>	<b>0</b>	<b>0</b>	<b>0</b>	<b>0</b>
Stortingen in reserves	0	0	0	0	0	0
Onttrekkingen uit reserves	0	0	0	0	0	0
<b>Saldo reserveringen</b>	<b>0</b>	<b>0</b>	<b>0</b>	<b>0</b>	<b>0</b>	<b>0</b>
<b>Resultaat</b>	<b>0</b>	<b>0</b>	<b>0</b>	<b>0</b>	<b>0</b>	<b>0</b>

Tabel 20 Begroting Toegankelijke groene landschappen

### [9] Beter benutten regionaal mobiliteitsnetwerk

Verkeer en vervoer is faciliterend aan de ruimtelijke, maatschappelijke en economische ontwikkelingen. De ambities en doelstellingen van dit onderwerp zijn daarom altijd een afgeleide van ambities en doelstellingen op andere onderwerpen en thema's. De infraprojecten uit het Regionaal Investeringsfonds (RIF) zijn gerealiseerd of vragen minder aandacht omdat ze in uitvoering gaan. Naar verwachting zal er in 2016 meer duidelijkheid komen over de resterende projecten, in het bijzonder de Duinpolderweg en de resterende projecten uit het Maatregelenpakket Middengebied Duin- en Bollenstreek en het HOV-net Zuid-Holland Noord. Als het genoemde regionale netwerk gerealiseerd is, blijft de vraag over of dit het multimodale netwerk is dat de gestelde ambities voldoende bedient.



## Speerpunt

*Beter benutten regionaal mobiliteitsnetwerk.*

### Wat willen we bereiken?

Zicht krijgen op de voor de ambities van de regio ontbrekende schakels in het multimodale netwerk, waarmee inhoud wordt gegeven aan de nieuwe lobbyagenda voor de regio. Voor een deel valt dit onderwerp binnen de 'oude' werkzaamheden van Holland Rijnland. Het kader wordt gesteld door het Regionaal Verkeers- en Vervoersplan (RVVP) en het Regionaal Investeringsfonds (RIF). Een aantal opgaven is echter nieuw, zoals verkeer over water en logistiek, maar ook waar het kennis over innovatie en het subsidielandschap betreft.

### Wat gaan we daarvoor doen?

In 2016 inventariseert Holland Rijnland welke projecten er momenteel lopen, waar er knelpunten zijn en waar in de nabije toekomst nog regionale inzet nodig is. Daarvoor wordt een inventariserende korte knelpuntenanalyse uitgevoerd, bedenken we een aanpak (innovatie, informatie, inrichting, in stand houden en/of investering) en bepalen wie deze uitvoert. Hierbij is ook aandacht voor ketenmobiliteit, Dynamisch verkeersmanagement (DVM), seizoensgebonden recreatie en slimme logistiek. Holland Rijnland maakt voor de gemeenten tevens het subsidielandschap inzichtelijk.

### Wat mag dit kosten?

	Rekening 2014	Begroting 2015	Begroting 2016	Jaarschijf 2017	Jaarschijf 2018	Jaarschijf 2019
Directe personeelkosten	0	0	0	0	0	0
Directe kosten	34.648	85.000	50.000	50.000	50.000	50.000
Kosten werkorganisatie	85.835	181.007	97.897	97.897	97.897	97.897
<b>Lasten</b>	<b>120.483</b>	<b>266.007</b>	<b>147.897</b>	<b>147.897</b>	<b>147.897</b>	<b>147.897</b>
Directe Baten	0	0	0	0	0	0
Bijdrage Gemeenten	416.920	331.007	147.897	147.897	147.897	147.897
<b>Baten</b>	<b>416.920</b>	<b>331.007</b>	<b>147.897</b>	<b>147.897</b>	<b>147.897</b>	<b>147.897</b>
<b>Saldo baten en lasten</b>	<b>296.437</b>	<b>65.000</b>	<b>0</b>	<b>0</b>	<b>0</b>	<b>0</b>
Stortingen in reserves	0	0	0	0	0	0
Onttrekkingen uit reserves	0	0	0	0	0	0
<b>Saldo reserveringen</b>	<b>0</b>	<b>0</b>	<b>0</b>	<b>0</b>	<b>0</b>	<b>0</b>
<b>Resultaat</b>	<b>296.437</b>	<b>65.000</b>	<b>0</b>	<b>0</b>	<b>0</b>	<b>0</b>

Tabel 21 Begroting Beter benutten regionaal mobiliteitsnetwerk





## LOPENDE ZAKEN LEEFOMGEVING

### **Verkeer en Vervoer**

Holland Rijnland blijft zich inzetten om de afgesproken grootschalige infrastructurele projecten uit het Regionaal Investeringsfonds (RIF) te realiseren. De precieze rol verschilt hierin per project. Zo zit de Duinpolderweg nog in de verkennende fase, terwijl het voor de RijnlandRoute een beperkte monitoringsrol betreft. Daarnaast is Holland Rijnland verantwoordelijk voor een aantal uitvoerende taken: Collectief vraagafhankelijk vervoer (CVV), coördinatie Brede Doel Uitkering (BDU), en het Regionaal project Verkeersveiligheid waarbij door gedragsbeïnvloeding (voorlichting, educatie en handhaving) getracht wordt het aantal verkeerslachtoffers terug te dringen.

### **Ruimtelijke ordening**

Holland Rijnland faciliteert het ambtelijk en bestuurlijk platform voor afstemming van ruimtelijke ontwikkeling in gemeenten, andere samenwerkingsverbanden, bij de provincies Zuid-Holland en Noord-Holland en op Rijksniveau. De regio fungeert daarin als organisator en facilitator. Binnen de subregionale trajecten levert het samenwerkingsverband desgewenst inhoudelijk advies en zorgt voor onderlinge afstemming.

### **Regionaal Groenprogramma**

Holland Rijnland blijft op basis van het Regionale Investeringsfonds (RIF) cofinanciering bieden aan projecten die bijdragen aan de doelen in het Groenprogramma Holland Rijnland door middel van het opstellen, uitvoeren en monitoren van uitvoeringsovereenkomsten. Holland Rijnland continueert haar rol in het (mede) ondersteunen van publieke en private initiatieven, in lobby, belangenbehartiging en subsidieverwerving.

### **Wonen**

De regio richt zich op de realisatie van een divers en voldoende woningaanbod voor uiteenlopende doelgroepen. De schaarse sociale huurvoorraad wordt eenvoudig, transparant en effectief toegewezen aan huishoudens met een laag inkomen. Het Dagelijks Bestuur heeft voor de regiogemeenten een onafhankelijk urgentiecommissie benoemd die toetst of woningzoekenden met voorrang in aanmerking komen voor een woonruimte. Holland Rijnland ondersteunt de urgentiecommissie met de beoordeling van urgentieverzoeken, de afgifte van urgenties en het verweer bij bezwaar- en beroepsprocedures daarover bij de rechtbank en Raad van State.



## Wat mag dit kosten?

	Rekening 2014	Begroting 2015	Begroting 2016	Jaarschijf 2017	Jaarschijf 2018	Jaarschijf 2019
Directe personeelkosten	0	0	0	0	0	0
Directe kosten	1.653.864	1.480.744	<b>1.215.277</b>	1.215.277	1.215.277	1.215.277
Kosten werkorganisatie	1.220.597	1.009.221	<b>444.750</b>	459.410	459.410	459.410
<b>Lasten</b>	<b>2.874.461</b>	<b>2.489.965</b>	<b>1.660.027</b>	<b>1.674.687</b>	<b>1.674.687</b>	<b>1.674.687</b>
Directe Baten	1.102.501	1.102.437	<b>867.627</b>	867.627	867.627	867.627
Bijdrage Gemeenten	1.586.240	1.449.819	<b>792.400</b>	807.060	807.060	807.060
<b>Baten</b>	<b>2.688.741</b>	<b>2.552.256</b>	<b>1.660.027</b>	<b>1.674.687</b>	<b>1.674.687</b>	<b>1.674.687</b>
<b>Saldo baten en lasten</b>	<b>-185.720</b>	<b>62.291</b>	<b>0</b>	<b>0</b>	<b>0</b>	<b>0</b>
Stortingen in reserves	0	0	0	0	0	0
Onttrekkingen uit reserves	0	0	0	0	0	0
<b>Saldo reserveringen</b>	<b>0</b>	<b>0</b>	<b>0</b>	<b>0</b>	<b>0</b>	<b>0</b>
<b>Resultaat</b>	<b>-185.720</b>	<b>62.291</b>	<b>0</b>	<b>0</b>	<b>0</b>	<b>0</b>

Tabel 22 Begroting Lopende zaken leefomgeving



## NETWERKORGANISATIE

De ambitie van Holland Rijnland als netwerkorganisatie is het versterken van het strategisch vermogen van de samenwerkende gemeenten. Holland Rijnland faciliteert de gemeenten om in staat te zijn om tijdig analyses te maken van nieuwe, strategisch belangrijke, ontwikkelingen en hier naar te kunnen acteren.

### Wat mag dit gaan kosten?

	Rekening 2014	Begroting 2015	Begroting 2016	Jaarschijf 2017	Jaarschijf 2018	Jaarschijf 2019
Directe personeelkosten	0	0	0	0	0	0
Directe kosten	141.609	65.000	443.500	443.500	443.500	443.500
Kosten werkgorganisatie	119.299	244.557	302.082	302.082	302.082	302.082
<b>Lasten</b>	<b>260.908</b>	<b>309.557</b>	<b>745.582</b>	<b>745.582</b>	<b>745.582</b>	<b>745.582</b>
Directe Baten	-18.634	0	0	0	0	0
Bijdrage Gemeenten	482.100	519.557	745.582	745.582	745.582	745.582
<b>Baten</b>	<b>463.466</b>	<b>519.557</b>	<b>745.582</b>	<b>745.582</b>	<b>745.582</b>	<b>745.582</b>
<b>Saldo baten en lasten</b>	<b>202.558</b>	<b>210.000</b>	<b>0</b>	<b>0</b>	<b>0</b>	<b>0</b>
Storting in reserves	0	0	0	0	0	0
Onttrekkingen uit reserves	0	0	0	0	0	0
<b>Saldo reserveringen</b>	<b>0</b>	<b>0</b>	<b>0</b>	<b>0</b>	<b>0</b>	<b>0</b>
<b>Resultaat</b>	<b>202.558</b>	<b>210.000</b>	<b>0</b>	<b>0</b>	<b>0</b>	<b>0</b>

Tabel 23 Begroting Netwerkorganisatie

### Speerpunt

De organisatie Holland Rijnland ondersteunt de gemeenten bij het verwerven van subsidies voor regionale projecten.

### Wat willen we bereiken?

Binnenhalen van externe gelden voor regionale projecten is vaak een voorwaarde voor daadwerkelijke uitvoering. Op de route van projectidee naar realisatie is kennis van het subsidielandschap een belangrijke voorwaarde. Daarnaast vraagt het daadwerkelijk en op de juiste wijze aanvragen van subsidie om (soms veel) ambtelijke inzet en inzicht in de procedures. Veel van onze gemeenten hebben hiertoe onvoldoende kennis in huis. Vooral op het tweede aspect, de weg van project naar geld, kan de organisatie Holland Rijnland ambtelijke ondersteuning bieden aan gemeenten in geval er sprake is van regionale projecten.

### Wat gaan we daarvoor doen?

De organisatie Holland Rijnland heeft zicht op de actualiteit binnen de deelnemende gemeenten en richt zich actief op subsidiewerving en kansen gekoppeld aan deze actualiteit.



Om hier een actieve rol in te kunnen vervullen maakt Holland Rijnland met de gemeenten een overzicht van het subsidielandschap. Daarnaast heeft Holland Rijnland een breed netwerk bij de belangrijkste subsidiebronnen, de provincie Zuid – Holland en het Rijk. Zij spant zich er toe in om kennis zo goed mogelijk te delen en het netwerk zoveel mogelijk open te stellen en te ontsluiten voor de gemeenten.

### Wat mag dit kosten?

	Rekening 2014	Begroting 2015	Begroting 2016	Jaarschijf 2017	Jaarschijf 2018	Jaarschijf 2019
Directe personeelkosten	0	0	0	0	0	0
Directe kosten	0	0	0	0	0	0
Kosten werkorganisatie	0	0	130.529	130.529	130.529	130.529
<i>Lasten</i>	0	0	130.529	130.529	130.529	130.529
Directe Baten	0	0	0	0	0	0
Bijdrage Gemeenten	0	0	130.529	130.529	130.529	130.529
<i>Baten</i>	0	0	130.529	130.529	130.529	130.529
<b>Saldo baten en lasten</b>	<b>0</b>	<b>0</b>	<b>0</b>	<b>0</b>	<b>0</b>	<b>0</b>
Stortingen in reserves	0	0	0	0	0	0
Onttrekkingen uit reserves	0	0	0	0	0	0
<b>Saldo reserveringen</b>	<b>0</b>	<b>0</b>	<b>0</b>	<b>0</b>	<b>0</b>	<b>0</b>
<b>Resultaat</b>	<b>0</b>	<b>0</b>	<b>0</b>	<b>0</b>	<b>0</b>	<b>0</b>

Tabel 24 Begroting Verwerven subsidies

### Speerpunt

De organisatie Holland Rijnland voorziet onze gemeenten van strategische verkenningen.

### Wat willen we bereiken?

Nieuwe wetgeving van de rijksoverheid, nota's, begrotingen, strategische documenten en dergelijke van andere overheden en invloedrijke adviesorganen vragen om duiding en vertaling naar de lokale praktijk. Veel van onze gemeenten zijn hiervoor niet ingericht.

### Wat gaan we daarvoor doen?

De organisatie vervult een meerwaarde in het rapporteren aan onze gemeenten over trends en ontwikkelingen op het gebied van nieuwe wetgeving van de rijksoverheid, nota's, begrotingen, strategische documenten van andere overheden en adviesorganen. In het bijzonder geldt dit voor ontwikkelingen die samenhangen met de ambities en speerpunten uit deze Inhoudelijke Agenda. Holland Rijnland monitort en rapporteert over de voor de gemeenten en regio relevante ontwikkelingen. Daarnaast wordt in 2016 toegewerkt naar een structuur van kwartaalrapportages waarin de gemeenten worden voorzien van de belangrijkste ontwikkelingen en behaalde resultaten van de Organisatie Holland Rijnland aan de hand van de Inhoudelijke Agenda.



## Wat mag dit kosten?

	Rekening 2014	Begroting 2015	Begroting 2016	Jaarschijf 2017	Jaarschijf 2018	Jaarschijf 2019
Directe personeelkosten	0	0	0	0	0	0
Directe kosten	0	0	0	0	0	0
Kosten werkorganisatie	0	0	32.632	32.632	32.632	32.632
<b>Lasten</b>	<b>0</b>	<b>0</b>	<b>32.632</b>	<b>32.632</b>	<b>32.632</b>	<b>32.632</b>
Directe Baten	0	0	0	0	0	0
Bijdrage Gemeenten	0	0	32.632	32.632	32.632	32.632
<b>Baten</b>	<b>0</b>	<b>0</b>	<b>32.632</b>	<b>32.632</b>	<b>32.632</b>	<b>32.632</b>
<b>Saldo baten en lasten</b>	<b>0</b>	<b>0</b>	<b>0</b>	<b>0</b>	<b>0</b>	<b>0</b>
Stortingen in reserves	0	0	0	0	0	0
Onttrekkingen uit reserves	0	0	0	0	0	0
<b>Saldo reserveringen</b>	<b>0</b>	<b>0</b>	<b>0</b>	<b>0</b>	<b>0</b>	<b>0</b>
<b>Resultaat</b>	<b>0</b>	<b>0</b>	<b>0</b>	<b>0</b>	<b>0</b>	<b>0</b>

Tabel 25 Begroting Strategische verkenningen

### Speerpunt

De organisatie Holland Rijnland deelt uitbundig kennis met de gemeenten.

### Wat willen we bereiken?

Bestuurders en medewerkers van Holland Rijnland nemen namens onze gemeenten deel aan andere samenwerkingsverbanden zoals de Economische Programmaraad Zuidvleugel en de Zuidvleugel. De organisatie Holland Rijnland zorgt ervoor dat alle gemeenten, indien relevant, kunnen bijdragen aan de input vanuit onze regio en geïnformeerd zijn over de uitkomsten van het overleg. Daarnaast stimuleert de organisatie Holland Rijnland dat deelnemende gemeenten ook hun kennis met elkaar delen, daar waar dit relevant of interessant kan zijn voor anderen.

### Wat gaan we daarvoor doen?

Holland Rijnland functioneert als kennismakelaar voor de gemeenten en deelt kennis uit de verschillende samenwerkingsverbanden waar we als regio in participeren. Dit doet zij actief via het voeren van accountmanagement richting gemeenten. Daarnaast wordt het platform gebruikt om deze informatie te delen. Verder wordt in 2016 verkend of er gekoppeld aan de website een digitaal platform kan worden ontwikkeld waarmee de communicatie en interactie tussen gemeenten en regio kan worden versterkt om een daadwerkelijke invulling te kunnen geven aan de flexibele netwerkorganisatie.



### Wat mag dit kosten?

	Rekening 2014	Begroting 2015	Begroting 2016	Jaarschijf 2017	Jaarschijf 2018	Jaarschijf 2019
Directe personeelkosten	0	0	<b>0</b>	0	0	0
Directe kosten	48.400	35.000	<b>70.000</b>	70.000	70.000	70.000
Kosten werkorganisatie	86.000	41.736	<b>46.618</b>	46.618	46.618	46.618
<b>Lasten</b>	<b>134.400</b>	<b>76.736</b>	<b>116.618</b>	<b>116.618</b>	<b>116.618</b>	<b>116.618</b>
Directe Baten	0	0	<b>0</b>	0	0	0
Bijdrage Gemeenten	127.200	111.736	<b>116.618</b>	116.618	116.618	116.618
<b>Baten</b>	<b>127.200</b>	<b>111.736</b>	<b>116.618</b>	<b>116.618</b>	<b>116.618</b>	<b>116.618</b>
<b>Saldo baten en lasten</b>	<b>-7.200</b>	<b>35.000</b>	<b>0</b>	<b>0</b>	<b>0</b>	<b>0</b>
Stortingen in reserves	0	0	<b>0</b>	0	0	0
Onttrekkingen uit reserves	0	0	<b>0</b>	0	0	0
<b>Saldo reserveringen</b>	<b>0</b>	<b>0</b>	<b>0</b>	<b>0</b>	<b>0</b>	<b>0</b>
<b>Resultaat</b>	<b>-7.200</b>	<b>35.000</b>	<b>0</b>	<b>0</b>	<b>0</b>	<b>0</b>

Tabel 26 Begroting Kennis delen



## LOPENDE ZAKEN NETWERKMANAGEMENT

### Cofinanciering

In het afsprakenkader ten aanzien van de nieuwe, inhoudelijke samenwerking is afgesproken dat ook wordt gekeken naar de mogelijkheid van het genereren van middelen voor cofinanciering. Hierbij valt te denken aan een bijdrage aan een bovengemeentelijk initiatief in de regio, waarmee externe financiering wordt geworven. In 2016 is hiertoe € 268.500 gereserveerd in de begroting. De precieze invulling hiervan wordt geregeld in een afsprakenkader cofinanciering. De vormgeving en invulling van dit afsprakenkader wordt nader uitgewerkt in 2016. Het bedrag van € 268.500 maakt deel uit van de raming van € 373.500 voor directe kosten in onderstaande tabel.

### Wat mag dit kosten?

	<i>Rekening 2014</i>	<i>Begroting 2015</i>	<i>Begroting 2016</i>	<i>Jaarschijf 2017</i>	<i>Jaarschijf 2018</i>	<i>Jaarschijf 2019</i>
Directe personeelkosten	0	0	<b>0</b>	0	0	0
Directe kosten	93.209	30.000	<b>373.500</b>	373.500	373.500	373.500
Kosten werkorganisatie	33.299	202.821	<b>92.303</b>	92.303	92.303	92.303
<b>Lasten</b>	<b>126.508</b>	<b>232.821</b>	<b>465.803</b>	<b>465.803</b>	<b>465.803</b>	<b>465.803</b>
Directe Baten	-18.634	0	<b>0</b>	0	0	0
Bijdrage Gemeenten	354.900	407.821	<b>465.803</b>	465.803	465.803	465.803
<b>Baten</b>	<b>336.266</b>	<b>407.821</b>	<b>465.803</b>	<b>465.803</b>	<b>465.803</b>	<b>465.803</b>
<b>Saldo baten en lasten</b>	<b>209.758</b>	<b>175.000</b>	<b>0</b>	<b>0</b>	<b>0</b>	<b>0</b>
Stortingen in reserves	0	0	<b>0</b>	0	0	0
Onttrekkingen uit reserves	0	0	<b>0</b>	0	0	0
<b>Saldo reserveringen</b>	<b>0</b>	<b>0</b>	<b>0</b>	<b>0</b>	<b>0</b>	<b>0</b>
<b>Resultaat</b>	<b>209.758</b>	<b>175.000</b>	<b>0</b>	<b>0</b>	<b>0</b>	<b>0</b>

Tabel 27 Begroting Lopende zaken netwerkmanagement



## 3.2 Programma Bestuur en Middelen

Het programma Bestuur en Middelen is faciliterend aan de organisatie Holland Rijnland en omvat een aantal ondersteunende taken en functies die specifiek voor het bestuur en de secretaris-directeur worden uitgevoerd. Het 'Bedrijfsbureau', het onderdeel waar deze functies zijn ondergebracht en die het programma Bestuur en Middelen uitvoert, is onder meer verantwoordelijk voor ondersteuning van het bestuur, contractmanagement, kwaliteitszorg en communicatie. Daarnaast vallen onder het Bedrijfsbureau ook de bedrijfsvoeringstaken zoals financiën, ICT, archief en HRM. In 2016 zullen deze bedrijfsvoeringstaken modulair uitgeplaatst worden naar Servicepunt71 (zie ook paragraaf 'Bedrijfsvoering' in hoofdstuk 4).

Onder het Bedrijfsbureau zijn de Urgentiecommissie en Verkeersveiligheid en regiotaxi (tijdelijk) ondergebracht (inhoudelijk vallen hun taken wel onder de lopende zaken van de Inhoudelijke Agenda).

### Wat willen we bereiken?

Gezien de ondersteunende aard van het programma Bestuur en Middelen, streeft deze de ambitie van Holland Rijnland als geheel na: Holland Rijnland draagt binnen de regio zorg voor een optimale verbinding, ontmoeting en samenwerking op ruimtelijk, economisch en sociaal gebied.

Om dat te bereiken behartigt Holland Rijnland de gemeenschappelijke belangen van de deelnemende gemeenten, voert ze lobby voor de regionale ambities en biedt het een platform aan de gemeenten voor kennisdeling, gedachtewisseling en het oppakken van gezamenlijke (tijdelijke) projecten. Dit alles met het doel om tot een evenwichtige en voorspoedige ontwikkeling van het gebied te komen, vanuit de gedachte van verlengd lokaal bestuur en met inachtneming van wat in de gemeenschappelijke regeling is bepaald. De organisatie Holland Rijnland streeft een grote mate van efficiëntie en effectiviteit na en een beperkte lastendruk op de gemeenten.

### Wat gaan we daarvoor doen?

Voor de versterking van het bestuur en de samenwerking is een goed georganiseerde vergadercyclus nodig, gericht op besluitvorming en programmaontwikkeling. Inspiratie en ontmoeting worden steeds belangrijker. Dit faciliteren is één van de kerntaken van de regio. Het Bedrijfsbureau zal hier voor zorgdragen door vergaderingen te houden en bijeenkomsten en regiocongressen te organiseren voor het netwerk van college- en raadsleden. Ook zal het zich inzetten voor het verbeteren van de contacten op ambtelijk en bestuurlijk niveau en werken aan relatiebeheer door het onderhouden van contacten met de griffies, de secretarissenkring, bestuurssecretariaten en de regiocoördinatoren.

In het kader van de richtinggevende rol is het Bedrijfsbureau verantwoordelijk voor de bestuursprocessen en de vergadercyclus onder andere door het beschikbaar stellen van vergaderstukken via de website. Andere taken binnen dit programma zijn de ondersteuning en advisering van het bestuur op het gebied van regionale samenwerking, het organiseren van werkbezoeken van het Dagelijks Bestuur bij gemeenten en het zorgdragen voor kwaliteitszorg, contractmanagement en verordeningenbeheer. De belangenbehartigende rol van dit programma uit zich vooral in de organisatie van werkbezoeken voor provincie, rijk, maatschappelijke partners en andere stakeholders.





Andere belangrijke taken zijn het verzorgen van transparante informatie en communicatie. De uitvoering van de planning- en control cyclus en het beheer van het Regionaal Investeringsfonds (RIF) is ook de verantwoording van het Bedrijfsbureau.

### Wat mag dit kosten?

	<i>Rekening 2014</i>	<i>Begroting 2015</i>	<i>Begroting 2016</i>	<i>Jaarschijf 2017</i>	<i>Jaarschijf 2018</i>	<i>Jaarschijf 2019</i>
Directe personeelkosten	3.871	0	<b>9.550</b>	9.550	9.550	9.550
Directe kosten	344.097	263.040	<b>726.060</b>	411.060	411.060	411.060
Kosten werkorganisatie	1.080.051	1.592.256	<b>970.310</b>	997.097	997.097	997.097
<b>Lasten</b>	<b>1.428.019</b>	<b>1.855.296</b>	<b>1.705.920</b>	<b>1.417.707</b>	<b>1.417.707</b>	<b>1.417.707</b>
Directe Baten	452.561	12.060	<b>227.566</b>	227.566	227.566	227.566
Bijdrage Gemeenten	1.402.930	1.287.445	<b>1.478.354</b>	1.190.141	1.190.141	1.190.141
<b>Baten</b>	<b>1.855.491</b>	<b>1.299.505</b>	<b>1.705.920</b>	<b>1.417.707</b>	<b>1.417.707</b>	<b>1.417.707</b>
<b>Saldo baten en lasten</b>	<b>427.471</b>	<b>-555.791</b>	<b>0</b>	<b>0</b>	<b>0</b>	<b>0</b>
Stortingen in reserves	0	0	<b>0</b>	0	0	0
Onttrekkingen uit reserves	0	0	<b>0</b>	0	0	0
<b>Saldo reserveringen</b>	<b>0</b>	<b>0</b>	<b>0</b>	<b>0</b>	<b>0</b>	<b>0</b>
<b>Resultaat</b>	<b>427.471</b>	<b>-555.791</b>	<b>0</b>	<b>0</b>	<b>0</b>	<b>0</b>

Tabel 28 Begroting Bestuur en middelen



### 3.3 Programma Tijdelijke Werkorganisatie Opdrachtgeverschap Jeugdhulp

De Tijdelijke Werkorganisatie Opdrachtgeverschap Jeugdhulp (TWO) verzorgt voor 13 gemeenten<sup>3</sup> de transformatie en inkoop van de jeugdhulp voor in ieder geval de periode 2015-2017. De TWO is verantwoordelijk voor het inhoudelijk opdrachtgeverschap, de contractering en het aansturen van Servicepunt71 waar een deel van de technische uitvoering en advisering is ondergebracht. Hiervoor is een Dienstverleningsovereenkomst (DVO) afgesloten tussen de gemeenten en Holland Rijnland. Voor het uitvoeren van een aantal advies- en bedrijfsvoeringstaken heeft Holland Rijnland een DVO met Servicepunt71 (SP71) afgesloten. Daarnaast zorgt de TWO voor de procesregie op de te realiseren transformatie.

De Tijdelijke Werkorganisatie Opdrachtgeverschap Jeugdhulp (TWO) is een netwerkorganisatie en bestaat uit een klein team medewerkers, veelal gedetacheerd door gemeenten. De werkorganisatie geeft invulling aan het accounthouderschap naar gemeenten en naar de zorgaanbieders. Binnen de TWO is inhoudelijke deskundigheid aanwezig op het terrein van jeugdhulpverlening, gedwongen kader en gesloten jeugdhulp, geestelijke gezondheidszorg, en zorg voor kinderen met een verstandelijke beperking.

#### Wat willen we bereiken?

De hoofdpoging van de TWO is de transformatie van de jeugdhulp. Het gaat bij de transitie van de jeugdzorg niet alleen om het overnemen van taken die nu ergens anders zijn belegd. Van gemeenten wordt verwacht dat zij de jeugdhulp inhoudelijk transformeren. Dat vraagt van de gemeenten en instellingen een grote inspanning om ook het bij de transformatie behorende veranderingsproces vorm te geven.

#### Wat gaan we daarvoor doen?

De werkorganisatie zorgt voor de (inhoudelijke en technische) controle van facturen en verantwoordingen, en levert de periodieke managementrapportages aan gemeenten. Om de hoofdpoging, de transformatie van de jeugdhulp, te realiseren voert de TWO de procesregie op de inzet van gemeenten en zorgaanbieders.

Hierbij is het goed te realiseren dat het opdrachtgeverschap voor twee jaar is aangegaan en dat 2015 een bijzonder jaar was waarin zorgcontinuïteit gold. Ook 2016 is een bijzonder jaar omdat de keuze is gemaakt de contracten met het grootste deel van de jeugdhulpaanbieders met één jaar te verlengen. Met een aantal aanbieders zijn de contracten beëindigd na het aflopen van de zorgcontinuïteit. Met andere aanbieders zijn contracten juist uitgebreid. Dit kan ook in 2016 nog leiden tot aanpassing van de contracten om te kunnen voldoen aan de behoefte. Het jaar 2016 zal verder in het teken staan van de inkoop van de jeugdhulp voor de jaren 2017 en verder. Hiervoor wordt een inkoopstrategie bepaald en een inkoopplan opgesteld op basis waarvan een aanbestedingsprocedure wordt gestart.

Voor de organisatie en inkoop van Jeugdhulp hadden de 13 deelnemende gemeenten in 2015 een bedrag van € 107 miljoen beschikbaar.

---

<sup>3</sup> Vanwege de integrale benadering van het sociale domein en de samenwerking met de gemeenten Wassenaar en Leidschendam-Voorburg is Voorschoten voor de inkoop van de Jeugdhulp aangesloten bij Haaglanden.



Dit is gelijk aan het budget dat het Rijk aan de deelnemende gemeenten beschikbaar stelt. In 2015 is dit budget teruggebracht tot € 104 miljoen omdat de hulpverlening op basis van de Wet Langdurige Zorg niet aan de gemeenten is overgedragen. Het budget voor 2016 is verder teruggebracht tot € 96 miljoen.

Voor de monitoring van de jeugdhulp is een uitgebreide verantwoordingsrapportage ontwikkeld. Dit geldt zowel voor de financiële administratie als voor de zorgprestaties en hulpverlening. De monitoring van de jeugdhulp gebeurt op basis van de volgende componenten: tellen, tevredenheidsonderzoek, vertellen en dossieronderzoek.

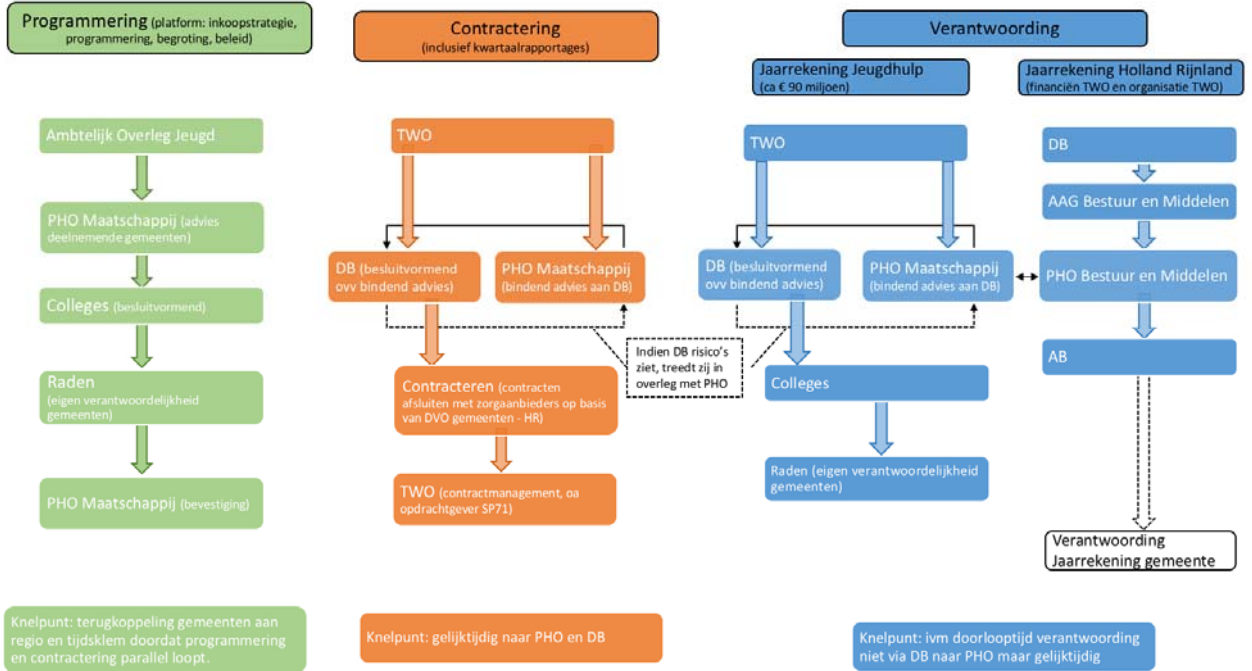
De TWO is daarnaast belast met de uitvoering en organisatie van de werkzaamheden die moeten leiden tot een goede verantwoording van de financiële uitgaven en de aantoonbaar rechtmatige besteding van de middelen. Voor dit onderdeel ontvangt u later een apart voorstel voor de inrichting ervan.

### Wat mag dit kosten?

	Rekening 2014	Begroting 2015	Begroting 2016	Jaarschijf 2017	Jaarschijf 2018	Jaarschijf 2019
Directe personeelkosten	0	116.086	0	0	0	0
Directe kosten	304.336	1.523.533	909.242	909.242	909.242	909.242
Kosten werkorganisatie	0	0	488.362	488.362	488.362	488.362
<b>Lasten</b>	<b>304.336</b>	<b>1.639.619</b>	<b>1.397.604</b>	<b>1.397.604</b>	<b>1.397.604</b>	<b>1.397.604</b>
Directe Baten	304.336	0	96.800	96.800	96.800	96.800
Bijdrage Gemeenten	0	1.639.619	1.300.804	1.300.804	1.300.804	1.300.804
<b>Baten</b>	<b>304.336</b>	<b>1.639.619</b>	<b>1.397.604</b>	<b>1.397.604</b>	<b>1.397.604</b>	<b>1.397.604</b>
<b>Saldo baten en lasten</b>	<b>0</b>	<b>0</b>	<b>0</b>	<b>0</b>	<b>0</b>	<b>0</b>
Stortingen in reserves	0	0	0	0	0	0
Onttrekkingen uit reserves	0	0	0	0	0	0
<b>Saldo reserveringen</b>	<b>0</b>	<b>0</b>	<b>0</b>	<b>0</b>	<b>0</b>	<b>0</b>
<b>Resultaat</b>	<b>0</b>	<b>0</b>	<b>0</b>	<b>0</b>	<b>0</b>	<b>0</b>

Tabel 29 Begroting programma Tijdelijke Werkorganisatie Opdrachtgeverschap jeugdhulp

In het besluitvormingsproces voor de besteding van de budgetten en de beleidsvorming rond de transformatie van de jeugdhulp is een onderscheid te maken in de programmering, de contractering en de verantwoording, waarbij de verantwoording 2 afzonderlijke bestuurlijke routes kent. In de onderstaande figuur is het besluitvormingsproces schematisch weergegeven.





### 3.4 Programma Frictie en Transitiekosten

Door de Inhoudelijke Agenda 2016, de daarmee verband houdende herprofilering van de organisatie en de hosting ontstaan frictie- en transitiekosten. Hierbij gaat het onder meer om:

- ♣ Salarissen van boventallig personeel en tijdelijke inhuur minus eventuele detacheringsofbrengsten.
- ♣ Mobiliteitspremies, (om)scholings- en begeleidingskosten.
- ♣ Kosten voor verhuizen, aanpassen en migratie van IT infrastructuur en versnelde afschrijving.

In 2015 heeft het Algemeen Bestuur besloten hiervoor een apart programma in te stellen.

#### Wat willen we bereiken?

Doelstelling is dat het boventallige personeel zo snel mogelijk afneemt. Dit met toepassing van de CAR/UWO en het Sociaal Plan.

#### Wat gaan we daarvoor doen?

Boventallige medewerkers worden intensief begeleid bij het vinden van ander werk. Hiertoe is een mobiliteitscoördinator aangesteld. Met de regiogemeenten is afgesproken dat ook zij zich hiervoor inzetten. De gemeente die een boventallige medewerker een (duurzaam) dienstverband aanbiedt wordt daarvoor naar rato bij de verdeling van de salariskosten van de boventalligheid beloond. Het jaarsalaris van die betreffende medewerker wordt afgetrokken van de bijdrage naar rato van de frictiekosten wat salarislust betreft. Dit gebeurt tot een totaal van nul euro aan frictiekosten voor een gemeente. De frictiekosten van de boventalligheid (salarislust boventalligheid) worden apart in rekening gebracht bij de gemeenten.

De peildatum waarmee gerekend wordt is 1 oktober 2015. De startdatum van de nieuwe organisatie Holland Rijnland en het moment van het daadwerkelijk ontstaan van de boventalligheid. Daarbij ook nog de opmerking dat het hier gaat om passend werk, dat wil zeggen dat er een schaalverschil van twee schalen mag zijn (conform sociaal plan Holland Rijnland). Het eventueel financieel verschil wordt aangevuld vanuit de Reserve frictie- en transitiekosten. Dit geldt ook voor alle andere verplichtingen voortvloeiend uit het Sociaal Plan Holland Rijnland. Het DB kan verder besluiten om met de betreffende gemeenten aanvullende afspraken te maken. Deze regeling gaat in per 1 januari 2016.



### Wat mag dit kosten?

	Rekening 2014	Begroting 2015	Begroting 2016	Jaarschijf 2017	Jaarschijf 2018	Jaarschijf 2019
Directe personeelkosten	18.098	0	0	0	0	0
Directe kosten	76.018	509.000	113.392	0	0	0
Kosten werkorganisatie	0	0	465.850	465.850	582.320	582.320
<b>Lasten</b>	<b>94.116</b>	<b>509.000</b>	<b>579.242</b>	<b>465.850</b>	<b>582.320</b>	<b>582.320</b>
Directe Baten	-5.000	0	0	0	0	0
Bijdrage Gemeenten	0	0	465.850	465.850	582.320	582.320
<b>Baten</b>	<b>-5.000</b>	<b>0</b>	<b>465.850</b>	<b>465.850</b>	<b>582.320</b>	<b>582.320</b>
<b>Saldo baten en lasten</b>	<b>-99.116</b>	<b>-509.000</b>	<b>-113.392</b>	<b>0</b>	<b>0</b>	<b>0</b>
Stortingen in reserves	0	0	0	0	0	0
Onttrekkingen uit reserves	99.116	509.000	113.392	0	0	0
<b>Saldo reserveringen</b>	<b>99.116</b>	<b>509.000</b>	<b>113.392</b>	<b>0</b>	<b>0</b>	<b>0</b>
<b>Resultaat</b>	<b>0</b>	<b>0</b>	<b>0</b>	<b>0</b>	<b>0</b>	<b>0</b>

Tabel 30 Begroting programma frictie- en transitiekosten

De salariskosten van boventallige medewerkers minus eventuele detacheringsvergoedingen komen ten laste van de deelnemende gemeenten. In de ramingen in deze begroting is gerekend met de per 1 januari 2016 afgesloten detacheringsovereenkomsten. Naar verwachting kan begin 2016 het aantal boventalligen verder worden vermindert.

Op 1 maart 2016 verhuist de organisatie naar een andere verdieping van het huidige pand. De bedrijfsvoering onderdelen ICT, HRM, DIV en financiën worden in de loop van 2016 modulair uitgeplaatst naar Servicepunt71. Met initiële kosten voor bijvoorbeeld verhuizing, investeringen in ICT e.d. kon in deze begroting geen rekening worden gehouden. Een zeer voorlopige raming geeft hiervoor een bedrag van rond € 450.000. Verwacht wordt dat dit bedrag ten laste van de Reserve frictie- en transitiekosten kan worden gebracht. Deze eenmalige investering is noodzakelijk om de afgesproken bezuiniging daadwerkelijk te kunnen realiseren.

De overige frictie- en transitiekosten komen ten laste van de reserve. Het verloop van de reserve is als volgt:



Omschrijving	2016	2017	2018	2019
Inhuur	p.m.			
Transitiekosten	p.m.			
Verhuizing	p.m.			
Migratie	p.m.			
Vervangend dienst verband	113.392			
<i>Lasten</i>	113.392	0	0	0
<i>Baten</i>	0	0	0	0
<b>Saldo</b>	<b>-113.392</b>	<b>0</b>	<b>0</b>	<b>0</b>
Stand reserve per 1-1	777.967	664.575	664.575	664.575
<b>Stand reserve per 31-12</b>	<b>664.575</b>	<b>664.575</b>	<b>664.575</b>	<b>664.575</b>

Tabel 31 Reserve frictie- en transitiekosten

De zeer voorlopige raming van € 450.000 heeft betrekking op de p.m. posten in deze tabel met uitzondering van de post voor inhuur.



## 4. Paragrafen

### 4.1 Weerstandsvermogen en risicobeheersing

Het samenwerkingsorgaan Holland Rijnland beschikt niet over vrije reserves. De deelnemende gemeenten zijn op grond van de gemeenschappelijke regeling geheel gezamenlijk verantwoordelijk voor de financiële situatie bij het samenwerkingsorgaan en voor mogelijke tekorten of financiële tegenvallers. Dit betekent dat Holland Rijnland geen weerstandsvermogen en weerstandscapaciteit hoeft te hebben (zie kader).

De deelnemende gemeenten worden driemaal per jaar geïnformeerd over het verloop van de begroting van Holland Rijnland door middel van de begroting, de managementrapportage (marap) en de jaarrekening. Eventuele risico's worden daarin aangegeven. De gemeenten worden in staat geacht op basis van deze informatie voldoende voorzieningen in de eigen begroting te treffen. Deze eventuele risico's kunnen betrokken worden in het geheel van de door de gemeente gelopen risico's. Uit dit oogpunt is er geen afzonderlijke risicoreserve bij de gemeenschappelijke regeling aangehouden.

#### **Weerstandsvermogen**

Het vermogen van Holland Rijnland om onverwachte financiële tegenvallers op te kunnen vangen.

#### **Risico's**

Onder risico's worden verstaan alle voorzienbare risico's waarvoor geen voorzieningen zijn gevormd, of die niet tot afwaardering van activa hebben geleid en die van materiële betekenis kunnen zijn in relatie tot het balanstotaal of de financiële positie.

#### **Risico's uit reguliere bedrijfsvoering**

Elke organisatie kent risico's uit reguliere bedrijfsvoering. Zo ook Holland Rijnland. Oorzaken hiervan kunnen gelegen zijn in onder meer:

- ♣ Debiteurenbeheer
- ♣ Subsidiestromen derden
- ♣ Personeelskosten
- ♣ Ziektekosten
- ♣ Automatisering

Er zijn processen ingericht om deze risico's zoveel als mogelijk te beperken. De maximale omvang van eventueel optreden risico's worden geraamd op 1% van de lasten is € 100.000 (afgerond)

#### **Bijzondere risico's**

Behalve reguliere risico's bestaan nog de volgende risico's in de begroting 2016.





#### *Individueel keuze budget*

Bij invoering van het IKB in 2017 zal in de jaarrekening 2016 een eenmalige last van 7 maanden vakantiegeld moeten worden genomen. Voor Holland Rijnland gaat het om een bedrag van rond € 176.000, waarvan € 20.500 voor de TWO. Op grond van de ledenbrief van de VNG van 1 mei 2015 (kenmerk ECWGO/U201500750, Lbr: 15/028, CvA/LOGA 15/08) is het wellicht zo dat dit nadeel niet zal optreden. In de begroting 2016 is hiermee nog geen rekening gehouden.

#### *Rentedaling*

In de begroting is een renteopbrengst van € 215.000 geraamd. Grote rentedalingen dragen er toe bij dat deze renteopbrengst niet wordt gerealiseerd. Hierdoor kan er een tekort ontstaan tot maximaal dit bedrag. In de begroting 2017 zal deze opbrengst niet meer worden opgenomen. In de Kadernota voor de begroting 2017 wordt hierop nader ingegaan.

#### *Hosting en huisvesting*

Op 1 maart 2016 verhuist de organisatie naar een andere verdieping van het huidige pand. De bedrijfsvoering onderdelen ICT, HRM, DIV en financiën worden in de loop van 2016 modulair uitgeplaatst naar Servicepunt71. Met initiële kosten voor bijvoorbeeld verhuizing, investeringen in ICT e.d. kon in deze begroting geen rekening worden gehouden. Een zeer voorlopige raming geeft hiervoor een bedrag van rond € 450.000. Verwacht wordt dat dit bedrag ten laste van de Reserve frictie- en transitiekosten kan worden gebracht.

### **Kwantificering risico's**

In de volgende tabel staat het totaal van de gekwantificeerde risico's en de verdeling daarvan over de gemeenten.

	Bedrag
<b><i>Gekwantificeerde risico's</i></b>	
Reguliere bedrijfsvoering	100.000
Individueel keuze budget	176.000
Rentedaling	215.000
<b>Totaal</b>	<b>491.000</b>

Tabel 32 Gekwantificeerde risico's en verdeling per gemeente

## **4.2 Onderhoud kapitaalgoederen**

De enige kapitaalgoederen die het samenwerkingsorgaan Holland Rijnland in bezit heeft is de inventaris, bestaande uit meubilair en automatiseringstoepassingen. Op deze zaken wordt afgeschreven. Het orgaan beschikt niet over (egalisatie-)reserves voor vervangingen. Kleine aanschaffingen vinden binnen de begroting plaats, grote vervangingen vergen een extra krediet waarvoor een voorstel wordt gedaan aan het Algemeen Bestuur.



## 4.3 Financiering

De exploitatietekorten van het samenwerkingsorgaan worden gefinancierd door de veertien deelnemende gemeenten. Op basis van de vastgestelde begroting wordt de geraamde gemeentelijke bijdrage als voorschot in rekening gebracht en wel de eerste termijn ad 50% aan het begin van het begrotingsjaar en de tweede termijn ad 50% op 1 juli van het lopende begrotingsjaar.

Bij de vaststelling van de jaarrekening wordt tevens de definitieve bijdrage over het betreffende jaar vastgesteld. Zo spoedig mogelijk daarna vindt er een afrekening plaats met de gemeenten. Het Algemeen Bestuur heeft besloten dat de bijdragen in 2016 per 1 december 2016 worden geïnd. Afsproken is dat in de loop van 2016 een voorstel wordt gemaakt voor een ander betalingsschema. Daarnaast zijn er geldstromen van ministeries en provincie waarvan de bedragen worden doorgesluisd naar de betreffende instanties.

### Kasgeld

Tijdelijke overschotten worden in verband met het schatkistbankieren (zie kader) uitgezet bij de schatkist. Dit gebeurt in daggeld of in deposito's. Tijdelijke tekorten komen sporadisch voor en zijn slechts van korte duur. Hiervoor wordt dan gebruik gemaakt van de kredietlimiet (rood staan) van de BNG-bank.

### Leningenportefeuille

Het samenwerkingsverband beschikt niet over een leningenportefeuille.

### Liquiditeitenplanning

Gelet op de bevoorschottingsregeling met de deelnemende gemeenten en het regelmatige uitgavenpatroon is er geen liquiditeitenplanning opgesteld.

### In- en externe ontwikkelingen

Er zijn geen interne of externe ontwikkelingen die invloed kunnen hebben op de treasuryfunctie, de treasuryorganisatie, het risicoprofiel, de financiële posities, de vermogenswaarden en/of de geldstromen. Deze worden ook niet verwacht.

### Risicobeheer

Treasury dient uitsluitend de publieke taak en het beheer van de uitzettingen is prudent. Er wordt ruim voldaan aan de kasgeldlimiet, er zijn geen geldleningen en de kasgeldoverschotten worden tijdelijk uitgezet bij de Schatkist.

### Renterisico's

Vanwege de zeer beperkte financieringsbehoeften en het prudent wegzetten van overtollige kasgeldmiddelen is het renterisico gering. Holland Rijnland is geen vaste geldleningen aangegaan. Het samenwerkingsorgaan voldoet dan ook aan de renterisiconorm.

### Financieringsrisico's

Omdat de gemeenten gezamenlijk verantwoordelijk zijn voor het financiële beleid van het samenwerkingsorgaan en zich verplicht hebben de tekorten in zijn geheel gezamenlijk te dragen, zijn er geen financieringsrisico's.



## Kasgeldlimiet

Het samenwerkingsorgaan is steeds gedurende vele jaren binnen de kasgeldlimiet gebleven. De verwachting is ook dat dit ook voor de komende jaren zal blijven gelden. In de volgende tabel staat een prognose van de kasgeldlimiet in 2016.

### Meerjarenprognose

Op basis van de meerjarenbegroting is de inschatting dat Holland Rijnland ook de komende jaren geen geldleningen hoeft aan te gaan. Een renterisico vaste schuld is dan ook niet aanwezig.

<b>Omvang begroting per 1 januari 2016 = € 18,6 miljoen</b>				
<i>Bedragen in € per kwartaal x1000</i>				
	<i>Kwartaal 1</i>	<i>Kwartaal 2</i>	<i>Kwartaal 3</i>	<i>Kwartaal 4</i>
<b>1. Toegestane kasgeldlimiet</b>				
in %	8,2%	8,2%	8,2%	8,2%
in €	1.527	1.527	1.527	1.527
<b>2. Omvang vlottende schuld</b>				
Opgenomen gelden <1 jaar	0	0	0	0
Schuld in rekening-courant	0	0	0	0
Gestorte gelden door derden <1 jaar	0	0	0	0
Overige geldleningen niet zijnde vaste schuld	0	0	0	0
<b>3. Vlottende kasgeldmiddelen</b>				
Contante gelden in kas	0	0	0	0
Tegoeden in rekening-courant	24.700	24.100	23.500	22.900
Overige uitstaande gelden <1 jaar	0	0	0	0
<b>Toets kasgeldlimiet</b>				
4. Totaal netto vlottende schuld (2-3)	-24.700	-24.100	-23.500	-22.900
Toegestane kasgeldlimiet (1)	1.527	1.527	1.527	1.527
Ruimte (+)/Overschrijding (-1); (1-4)	26.227	25.627	25.027	24.427

Tabel 33 Prognose kasgeldlimiet 2016

## 4.4 Bedrijfsvoering

Deze paragraaf gaat kort in op de organisatie Holland Rijnland, waarmee invulling wordt gegeven aan het realiseren van de in deze begroting geformuleerde doelstellingen. In het kader van het transitieproces Kracht15 vindt er een verandering plaats van het ambtelijk apparaat. Naast de consequenties van de bezuinigingsopgave (minder fte) wordt ook ingezet op een kwalitatieve impuls. Hierbij hoort ook meer aandacht voor competentie management, rapportagestructuren en het optimaliseren van de controlfunctie. Hier komt in 2016 de focus op te liggen.

### Organisatie Holland Rijnland

In 2016 zullen de bedrijfsvoeringstaken modulair uitgeplaatst worden naar Servicepunt71. Dit betreft onder meer de onderdelen van ICT, HRM, DIV en financiën. Hierdoor ontstaat een afgeslankte ambtelijke organisatie bestaande uit de volgende organisatieonderdelen (zie figuur 34):

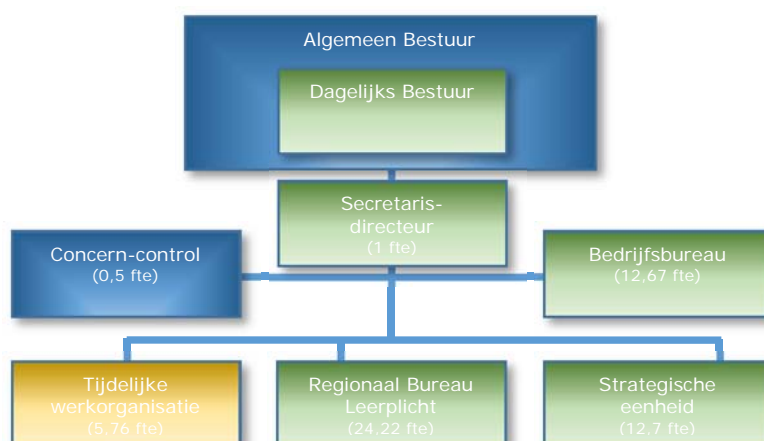
- Strategische eenheid;
- Regionaal Bureau Leerplicht (RBL);
- Bedrijfsbureau (inclusief Urgentiecommissie en Verkeersveiligheid en regiotaxi).

Enkele uitvoeringsonderdelen zijn vooralsnog binnen Holland Rijnland ondergebracht:

- ♣ Tijdelijke Werkorganisatie Opdrachtgeverschap Jeugdhulp (eigenstandige eenheid);
- ♣ Urgentiecommissie;
- ♣ Verkeersveiligheid en regiotaxi.

In de toekomst zal worden gekeken naar wat de aard van de werkzaamheden is en waar deze het best regionaal georganiseerd kunnen worden. Voor het signaleren en benoemen van nieuwe ontwikkelingen is zogenoemde 'vrije formatieruimte' beschikbaar in de strategische eenheid. Voor het uitwerken van nieuwe ontwikkelingen is een bestuurlijke opdracht vereist.

De concerncontroller (tevens adviseur van de secretaris-directeur) is een zelfstandige functie, die uit de lijnorganisatie is gehaald vanwege de onafhankelijke positie die gewenst is ten opzichte van de lijnorganisatieonderdelen.



Figuur 34 Organisatie-inrichting Holland Rijnland



	<i>Rekening 2014</i>	<i>Begroting 2015</i>	<i>Begroting 2016</i>	<i>Jaarschijf 2017</i>	<i>Jaarschijf 2018</i>	<i>Jaarschijf 2019</i>
Reis-/verblijfkosten	16.021	7.131	25.360	25.360	25.360	25.360
Salarissen	4.501.904	4.073.903	4.409.330	4.464.268	4.464.268	4.464.268
Woon-/werkverkeer	88.212	98.942	76.390	76.390	76.390	76.390
Opleidingskosten	98.651	15.811	115.610	115.610	115.610	115.610
Overige personeelskosten	22.194	-12.166	44.930	44.930	44.930	44.930
Inhuur	329.562	2.337.676	0	0	0	0
<b>Personeelkosten</b>	<b>5.056.544</b>	<b>6.521.297</b>	<b>4.671.620</b>	<b>4.726.558</b>	<b>4.726.558</b>	<b>4.726.558</b>
Abonnementen en contributies	13.902	10.059	11.140	11.140	11.140	11.140
Personele kosten	60.759	90.759	104.820	104.820	104.820	104.820
Automatiseringskosten	93.519	186.884	56.624	56.624	56.624	56.624
Huisvestingskosten	537.234	517.234	507.180	507.180	507.180	507.180
Apparaatskosten	238.663	179.129	262.832	262.832	262.832	262.832
Investerings- en financieringsstaat	75.622	43.334	82.965	82.965	82.965	82.965
<b>Directe kosten</b>	<b>1.019.700</b>	<b>1.027.399</b>	<b>1.025.560</b>	<b>1.025.560</b>	<b>1.025.560</b>	<b>1.025.560</b>
<b>Lasten</b>	<b>6.076.244</b>	<b>7.548.696</b>	<b>5.697.180</b>	<b>5.752.118</b>	<b>5.752.118</b>	<b>5.752.118</b>
Overige ontvangsten	125.790	450.394	116.470	116.470	0	0
Directe ontvangsten	9.060	-8.290	0	0	0	0
<b>Baten</b>	<b>134.850</b>	<b>442.104</b>	<b>116.470</b>	<b>116.470</b>	<b>0</b>	<b>0</b>
<b>Totaal Werkorganisatie</b>	<b>-5.941.394</b>	<b>-7.106.592</b>	<b>-5.580.710</b>	<b>-5.635.648</b>	<b>-5.752.118</b>	<b>-5.752.118</b>

Tabel 35 Begroting werkorganisatie

## 4.5 Verbonden partijen

In deze paragraaf vindt u met welke partijen het samenwerkingsorgaan bestuurlijke en financiële belangen heeft. Dit betreffen deelnemingen (vennootschappen), gemeenschappelijke regelingen, stichtingen en verenigingen. Onder bestuurlijk belang wordt verstaan: een zetel in het bestuur van een participatie of het hebben van stemrecht. Het samenwerkingsorgaan is niet aan andere organen verbonden, maar participeert wel in diverse overlegorganen.

## 4.6 Btw-compensatiefonds

Een gemeenschappelijke regeling in de vorm als dit samenwerkingsorgaan wordt niet in de btw-heffing betrokken. De btw blijft dan voor de gemeenschappelijke regeling een kostenpost. Alleen een gemeenschappelijke regeling die op de prestaties een winsttoeslag oplegt en daardoor doet aan vermogensvorming, heeft recht op aftrek van btw. Dit laatste is niet voor Holland Rijnland van toepassing. Voor de begroting van het Holland Rijnland is er dan ook niets veranderd. Evenals voorgaande jaren zijn alle lasten bruto geraamd.

Met ingang van 1 januari 2003 hebben provincies en gemeenten te maken met het btw-compensatiefonds. Per individuele gemeente wordt een opgave verstrekt welke voorbelasting compensabel is en kan worden doorgeschoven naar de betreffende gemeente. De deelnemende gemeente kan deze kosten dan meenemen met de opgave voor het btw-compensatiefonds.



Hierna is een overzicht weergegeven van de te verwachten doorschuif-btw in 2016.

<i>Verdeling BTW voor BCF gemeenten 2016</i>	<b>Totaal BTW</b>	<i>Algemeen 14 gemeenten</i>	<i>Leerplicht 12 gemeenten obv leerlingen</i>	<i>Leerplicht 12 gemeenten obv inwoners</i>	<i>Regionale bezwaar- commissie urgentie 13 gemeenten</i>	<i>Jeugdhulp 13 gemeenten</i>
Raming inclusief BTW	<b>4.483.080</b>	3.142.477	150.588	42.383	220.000	927.632
Raming BTW	<b>778.055</b>	545.389	26.135	7.356	38.182	160.994
Alphen ad Rijn	<b>153.893</b>	106.586	0	0	7.686	39.621
Hillegom	<b>30.523</b>	20.935	1.736	374	1.510	5.969
Kaag & Braassem	<b>34.277</b>	25.644	1.334	458	1.849	4.993
Katwijk	<b>93.056</b>	63.143	4.609	1.128	4.554	19.623
Leiden	<b>176.185</b>	120.650	6.081	2.155	8.701	38.599
Leiderdorp	<b>38.880</b>	26.611	1.778	475	1.919	8.097
Lisse	<b>31.221</b>	22.364	1.461	399	1.613	5.384
Nieuwkoop	<b>36.300</b>	26.910	0	0	1.941	7.450
Noordwijk	<b>35.094</b>	25.409	1.495	454	1.832	5.904
Noordwijkerhout	<b>21.798</b>	15.931	1.073	285	0	4.509
Oegstgeest	<b>32.722</b>	22.825	1.672	408	1.646	6.171
Teylingen	<b>53.312</b>	35.382	2.609	632	2.552	12.137
Voorschoten	<b>28.956</b>	24.950	1.761	446	1.799	0
Zoeterwoude	<b>11.836</b>	8.049	527	144	580	2.536

Tabel 36 Btw-compensatiefonds



## 5. Financiële begroting

### 5.1 Meerjarenbegroting 2016 – 2019

1. De wethouders financiën van de gemeenten in de regio Hollands-Midden stellen jaarlijks de uitgangspunten vast voor de begrotingen van de gemeenschappelijke regelingen in de regio. Doel hiervan is eenduidigheid in de ontwikkeling van de gemeentelijke bijdragen aan deze gemeenschappelijke regelingen. Het gaat dan om: het accrespercentage
2. begrotingssystematiek en meerjarenplanningen
3. bezuinigingspercentages.

Het voorstel voor 2016 is in deze begroting verwerkt.

Voor de meerjarenbegroting is uitgegaan van de doorrekening van de begroting 2016 naar de jaren 2017 tot en met 2019. Conform de uitgangspunten is rekening gehouden met een jaarlijkse stijging van 0,00% voor lonen en 0,00% voor prijzen en zijn de inwonertallen op het niveau van 1 januari 2015 gehouden. Dit zijn de laatst gepubliceerde cijfers van het CBS. De verdere afname van de inwonerbijdrage naar 25% van het niveau 2013 is als stelpost in de jaarschijven 2017 t/m 2019 geraamd. De invulling hiervan vindt plaats in de begroting 2017.



		Rekening 2014	Begroting 2015	Begroting 2016	Jaarschijf 2017	Jaarschijf 2018	Jaarschijf 2019
<b>Programma's</b>							
Programma Inhoudelijke Agenda	lasten	10.657.199	8.344.597	5.707.438	5.735.590	5.735.590	5.735.590
	baten	5.760.626	3.729.437	1.669.627	1.669.627	1.669.627	1.669.627
	saldo	-4.896.573	-4.615.160	-4.037.811	-4.065.963	-4.065.963	-4.065.963
Programma Bestuur en Middelen	lasten	1.428.019	1.855.296	1.705.920	1.417.707	1.417.707	1.417.707
	baten	452.561	12.060	227.566	227.566	227.566	227.566
	saldo	-975.459	-1.843.236	-1.478.354	-1.190.141	-1.190.141	-1.190.141
Programma TWO	lasten	304.336	1.639.619	1.397.604	1.397.604	1.397.604	1.397.604
	baten	304.336	0	96.800	96.800	96.800	96.800
	saldo	0	-1.639.619	-1.300.804	-1.300.804	-1.300.804	-1.300.804
Programma Frictie en transitie	lasten	94.116	509.000	579.242	465.850	582.320	582.320
	baten	-5.000	0	0	0	0	0
	saldo	-99.116	-509.000	-579.242	-465.850	-582.320	-582.320
Totaal lasten	12.483.671	12.348.513	9.390.204	9.016.750	9.133.220	9.133.220	
Totaal baten	6.512.523	3.741.497	1.993.993	1.993.993	1.993.993	1.993.993	
<b>Saldo baten en lasten programma's</b>		<b>-5.971.148</b>	<b>-8.607.016</b>	<b>-7.396.211</b>	<b>-7.022.757</b>	<b>-7.139.227</b>	<b>-7.139.227</b>
<b>Overzicht algemene dekkingsmiddelen</b>							
Bijdragen gemeenten		6.725.120	8.098.016	7.282.819	7.022.757	7.139.227	7.139.227
<b>Saldo baten en lasten programma's</b>		<b>753.972</b>	<b>-509.000</b>	<b>-113.392</b>	<b>0</b>	<b>0</b>	<b>0</b>
<b>Reserveringen</b>							
Stortingen in reserves		0	0	0	0	0	0
Onttrekkingen uit reserves		99.116	509.000	113.392	0	0	0
<b>Saldo reserveringen</b>		<b>99.116</b>	<b>509.000</b>	<b>113.392</b>	<b>0</b>	<b>0</b>	<b>0</b>
<b>Resultaat</b>		<b>853.088</b>	<b>0</b>	<b>0</b>	<b>0</b>	<b>0</b>	<b>0</b>

Tabel 37 Meerjarenbegroting 2016 - 2019

## 5.2 Incidentele lasten en baten

Alleen het programma Frictie- en transitiekosten kent incidentele baten en lasten:

	Begroting 2016	Jaarschijf 2017	Jaarschijf 2018	Jaarschijf 2019
lasten	113.392	0	0	0
baten	116.470	116.470	0	0
<b>Totaal</b>	<b>229.862</b>	<b>116.470</b>	<b>0</b>	<b>0</b>

Tabel 38 Overzicht incidentele lasten en baten

Er zijn geen structurele stortingen of onttrekkingen uit reserves.





## 6. Voorstel

In uw vergadering van 24 juni 2015 heeft u de begroting 2016 vastgesteld. Formeel gaat het bij deze herziene begroting 2016 om een wijziging van de al vastgestelde begroting 2016. Daarom wordt voorgesteld:

1. In te stemmen met de herziene begroting 2016
2. De volgende 1<sup>e</sup> wijziging van de begroting 2016 vast te stellen:

		Begroting 2016	Herziene Begroting 2016	Begrotingswijziging (- = nadeel)
Programma Inhoudelijke Agenda	lasten	6.510.684	5.707.438	803.246
	baten	6.510.684	5.707.438	-803.246
	saldo	0	0	0
Programma Bestuur en Middelen	lasten	2.651.640	1.705.920	945.720
	baten	2.170.021	1.705.920	-464.101
	saldo	-481.619	0	481.619
Programma TWO	lasten	0	1.397.604	-1.397.604
	baten	0	1.397.604	1.397.604
	saldo		0	0
Programma Frictie en transitie	lasten	0	579.242	-579.242
	baten	0	465.850	465.850
	saldo	0	-113.392	-113.392
Totaal	lasten	9.162.324	9.390.204	-227.880
	baten	8.680.705	9.276.812	596.107
<b>Saldo van baten en lasten</b>		<b>-481.619</b>	<b>-113.392</b>	<b>368.227</b>
Onttrekking uit reserve Frictie- en transitiekosten	baten	481.619	113.392	-368.227
	saldo	481.619	113.392	-368.227
<b>Resultaat</b>		<b>0</b>	<b>0</b>	<b>0</b>

Tabel 39



## 7. Besluit

Aldus vastgesteld door het Algemeen Bestuur van het Samenwerkingsorgaan Holland Rijnland in de vergadering van 23 maart 2016.

L.A.M. Bakker  
secretaris

H.J.J. Lenferink  
voorzitter



## 8. Staten

### 8.1 Bijdrage gemeenten per deelprogramma

	Totaal	Alphen ad Rijn	Hillegom	Kaag & Braassem	Katwijk	Leiden	Leider- dorp	Lisse	Nieuw- koop	Noordwijk	Noordwijk- kerhout	Oegstgeest	Teylingen	Voor- schoten	Zoeter- woude
Speerpunten Maatschappij	253.271	49.497	9.722	11.908	29.323	56.028	12.358	10.385	12.496	11.800	7.398	10.600	16.431	11.586	3.738
Uitvoeringsonderdeel RBL	1.228.889	0	62.635	80.145	208.606	307.136	82.386	68.142	0	71.874	49.616	75.593	117.782	80.409	24.565
Lopende zaken Maatschappij	260.905	50.989	10.015	12.267	30.206	57.717	12.730	10.698	12.873	12.155	7.621	10.919	16.926	11.936	3.851
<b>Domein Maatschappij</b>	<b>1.743.064</b>	<b>100.486</b>	<b>82.372</b>	<b>104.321</b>	<b>268.135</b>	<b>420.881</b>	<b>107.474</b>	<b>89.226</b>	<b>25.370</b>	<b>95.829</b>	<b>64.635</b>	<b>97.112</b>	<b>151.139</b>	<b>103.931</b>	<b>32.153</b>
Speerpunten Economie	342.397	66.915	13.143	16.099	39.641	75.744	16.707	14.040	16.894	15.952	10.002	14.330	22.213	15.664	5.053
Lopende zaken Economie	67.971	13.284	2.609	3.196	7.869	15.036	3.316	2.787	3.354	3.167	1.985	2.845	4.410	3.109	1.003
<b>Domein Economie</b>	<b>410.368</b>	<b>80.199</b>	<b>15.752</b>	<b>19.295</b>	<b>47.511</b>	<b>90.781</b>	<b>20.023</b>	<b>16.827</b>	<b>20.248</b>	<b>19.119</b>	<b>11.987</b>	<b>17.174</b>	<b>26.623</b>	<b>18.773</b>	<b>6.056</b>
Speerpunten Leefomgeving	346.397	67.697	13.296	16.287	40.104	76.629	16.902	14.204	17.091	16.138	10.119	14.497	22.473	15.847	5.112
Lopende zaken Leefomgeving	792.400	156.154	30.670	37.569	92.507	176.758	38.986	32.764	39.424	37.226	16.720	33.440	51.837	36.553	11.792
<b>Domein Leefomgeving</b>	<b>1.138.797</b>	<b>223.850</b>	<b>43.967</b>	<b>53.856</b>	<b>132.611</b>	<b>253.387</b>	<b>55.888</b>	<b>46.968</b>	<b>56.515</b>	<b>53.364</b>	<b>26.839</b>	<b>47.937</b>	<b>74.310</b>	<b>52.399</b>	<b>16.904</b>
Speerpunten Netwerkmanagement	279.779	54.678	10.739	13.155	32.392	61.892	13.651	11.472	13.804	13.035	8.173	11.709	18.151	12.799	4.129
Lopende zaken Netwerkmanagement	465.803	91.033	17.880	21.901	53.929	103.044	22.728	19.100	22.983	21.701	13.607	19.494	30.219	21.309	6.874
<b>Domein Netwerkmanagement</b>	<b>745.582</b>	<b>145.710</b>	<b>28.619</b>	<b>35.056</b>	<b>86.320</b>	<b>164.936</b>	<b>36.379</b>	<b>30.573</b>	<b>36.787</b>	<b>34.736</b>	<b>21.779</b>	<b>31.204</b>	<b>48.370</b>	<b>34.108</b>	<b>11.004</b>
<b>Programma Inhoudelijke Agenda</b>	<b>4.037.811</b>	<b>550.246</b>	<b>170.710</b>	<b>212.528</b>	<b>534.577</b>	<b>929.985</b>	<b>219.764</b>	<b>183.594</b>	<b>138.920</b>	<b>203.048</b>	<b>125.241</b>	<b>193.427</b>	<b>300.442</b>	<b>209.211</b>	<b>66.117</b>
<b>Programma Bestuur &amp; Middelen</b>	<b>1.478.354</b>	<b>288.917</b>	<b>56.747</b>	<b>69.510</b>	<b>171.157</b>	<b>327.039</b>	<b>72.133</b>	<b>60.620</b>	<b>72.943</b>	<b>68.876</b>	<b>43.184</b>	<b>61.871</b>	<b>95.909</b>	<b>67.630</b>	<b>21.818</b>
<b>Totaal Reguliere Bijdragen (Excl. TWO &amp; Fricctie)</b>	<b>5.516.165</b>	<b>839.163</b>	<b>227.457</b>	<b>282.039</b>	<b>705.735</b>	<b>1.257.024</b>	<b>291.897</b>	<b>244.214</b>	<b>211.863</b>	<b>271.924</b>	<b>168.425</b>	<b>255.298</b>	<b>396.351</b>	<b>276.841</b>	<b>87.935</b>
<b>Programma Fricctie</b>	<b>465.850</b>	<b>91.042</b>	<b>17.882</b>	<b>21.904</b>	<b>53.934</b>	<b>103.054</b>	<b>22.730</b>	<b>19.102</b>	<b>22.985</b>	<b>21.704</b>	<b>13.608</b>	<b>19.496</b>	<b>30.222</b>	<b>21.311</b>	<b>6.875</b>
<b>Programma TWO</b>	<b>1.300.804</b>	<b>320.130</b>	<b>48.230</b>	<b>40.343</b>	<b>158.553</b>	<b>311.877</b>	<b>65.426</b>	<b>43.501</b>	<b>60.192</b>	<b>47.704</b>	<b>36.435</b>	<b>49.861</b>	<b>98.064</b>	<b>0</b>	<b>20.488</b>
<b>Totaal Gemeentelijke Bijdragen (incl. TWO &amp; Fricctie)</b>	<b>7.282.819</b>	<b>1.250.334</b>	<b>293.568</b>	<b>344.285</b>	<b>918.222</b>	<b>1.671.955</b>	<b>380.054</b>	<b>306.817</b>	<b>295.040</b>	<b>341.332</b>	<b>218.468</b>	<b>324.655</b>	<b>524.637</b>	<b>298.153</b>	<b>115.298</b>
<b>Waarvan : Bureau Leerplicht (RBL)</b>	<b>1.228.889</b>	<b>0</b>	<b>62.635</b>	<b>80.145</b>	<b>208.606</b>	<b>307.136</b>	<b>82.386</b>	<b>68.142</b>	<b>0</b>	<b>71.874</b>	<b>49.616</b>	<b>75.593</b>	<b>117.782</b>	<b>80.409</b>	<b>24.565</b>
<b>Waarvan: Regionale commissie Beroep en Bezwaar</b>	<b>220.000</b>	<b>44.289</b>	<b>8.699</b>	<b>10.655</b>	<b>26.237</b>	<b>50.132</b>	<b>11.057</b>	<b>9.293</b>	<b>11.182</b>	<b>10.558</b>	<b>0</b>	<b>9.484</b>	<b>14.702</b>	<b>10.367</b>	<b>3.345</b>

Tabel 40



## 8.2 Salarisstaat

<i>Omschrijving</i>	<i>Aantal fte's 2016</i>	<i>Aantal uren per week</i>	<i>Raming wedde 2016</i>
Secretaris	1,00	36,00	116.470
Controller	0,50	18,00	48.282
Strategische eenheid	12,70	457,32	1.027.247
Bedrijfsbureau	12,62	454,28	717.663
Leerplicht	24,00	864,08	1.429.426
TWO	5,76	207,36	459.632
Boventalligen	5,44	196,00	561.521
<b>Totaal</b>	<b>62,03</b>		<b>4.360.241</b>

Tabel 41



### 8.3 Staat van investeringen en financiering

Omschrijving	Oorspronkelijk bedrag 31-12-2015	Vermeerderingen 2016	Verminderings anders dan door afschrijvingen in het dienstjaar	Oorspronkelijk bedrag 31-12-2016	Percentage of andere wijze van afschrijven	Totaal afschrijvingen per 1-1-2016	Afschrijvingen in het dienstjaar 2016	Boelwaarde per 1-1-2016	Boelwaarde per 31-12-2016	Rente 1,7%	Totaal kapitaal-lasten	
<i>aanschaf pc's/servers</i>												
2011: 2 servers	15.361			15.361	0	12.288	3.072	3.072			52	3.124
2011: File server	5.630			5.630	0	4.504	1.126	1.126			19	1.145
2011: Management server	5.630			5.630	0	4.504	1.126	1.126			19	1.145
2012: storage en backup	9.270			9.270	0	5.562	1.854	3.708	1.854		63	1.917
2014: aanschaf i-pad air	2.837			2.837	1	1.419	1.419	1.419			24	1.443
2014: 20 Tablets keyboard, docking etc	23.571			23.571	0	7.857	7.857	15.714	7.857		267	8.124
herinvesteringen 2014	48.039			48.039	0		16.013	48.039	32.026		817	16.830
herinvesteringen 2015	53.761			53.761	0		17.920	53.761	35.840		914	18.834
herinvesteringen 2016		59.198		59.198	0				59.198			
<i>aanschaf software</i>												
Office 2010 licenties	4.879			4.879	0	3.903	976	976			17	992
licenties 2 servers	4.793			4.793	0	3.835	959	959			16	975
software 2 servers	20.799			20.799	0	16.637	4.162	4.162			71	4.233
licentie file server	3.608			3.608	0	2.886	722	722			12	734
licentie management server	3.608			3.608	0	2.886	722	722			12	734
aanschaf GIS software	9.801			9.801	0	5.881	1.960	3.920	1.960		67	2.027
licentie Protection Suite Enterprise	13.727			13.727	0	8.236	2.745	5.491	2.745		93	2.839
software backup uitbreiding	3.267			3.267	0	1.960	653	1.307	653		22	676
LBA software uitbreiding (2012-2015)	10.769			10.769	0	7.179	3.590	3.590			61	3.651
Faktuurbewerking Pro-Active	29.522			29.522	0	11.809	5.904	17.713	11.809		301	6.205
<i>aanschaf meubilair:</i>												
meubilair 2007	20.693			20.693	0	18.624	2.069	2.069			35	2.104
meubilair 2007 RBL	11.251			11.251	0	10.126	1.125	1.125			19	1.144
meubilair 2009	68.010			68.010	0	47.607	6.801	20.403	13.602		347	7.148
meubilair 2011	49.492			49.492	0	19.797	4.949	29.695	24.746		505	5.454
<b>totaal</b>	<b>418.317</b>	<b>59.198</b>		<b>477.514</b>		<b>197.500</b>	<b>87.724</b>	<b>220.817</b>	<b>192.291</b>		<b>3.754</b>	<b>91.478</b>

Tabel 42



## 8.4 Staat van reserves

Omschrijving	Saldo per 1 januari 2016	Mutaties				Saldo per 31 december 2016
		Toevoeging (tlv exploitatie)	Onttrekking (tgv exploitatie)	Bestemming resultaat 2015	Vermindering ter dekking van afschrijvingen	
<b>Bestemmingsreserves</b>						
1 Decentrale arbeidsvoorwaarden	20.289					20.289
2 BWS Duin- en Bollenstreek	90.221					90.221
3 Overlopende algemene projecten	64.392					64.392
4 Bestemmingsreserve RBL	45.882					45.882
5 Frictie- en transitielosten	777.967		113.392			664.575
<b>Stand reserve per 31-12</b>	<b>998.751</b>	<b>0</b>	<b>113.392</b>	<b>0</b>	<b>0</b>	<b>885.359</b>

### Toelichting aard en reden van de reserve:

1. Ter dekking van toekomstige benutting van de decentrale arbeidsvoorwaarden.
2. Om toekomstige renteschommelingen op te vangen, is dus ter afdekking van het rente risico binnen het Besluit Woninggebonden Subsidies Duin- en Bollenstreek.
3. Ter dekking van nog uit te voeren algemene projecten waarvan de aanvang is doorgeschoven naar volgende jaren
4. Inbreng begin balans van het voormalige Regionaal Bureau Leerplicht per 1 januari 2007 voor een bedrag van € 139.687.
5. Bij de implementatie van de uitkomsten van #Kracht15 zijn frictie- en transitiekosten te verwachten. Besloten is bij het vaststellen van de jaarstukken 2013 om hiervoor een bedrag te reserveren van € 433.879. Ook het voordelig saldo 2014 van € 853.088 is in de reserve gestort. Geraamd als onttrekking zijn de begrote frictie/ en transitiekosten, met uitzondering van de salariskosten van de boventalligen.



## 8.5 Staat van voorzieningen

STAAT VAN VOORZIENINGEN 2016					
Omschrijving	Saldo per 1-1-2016	Mutaties			Saldo per 31-12-2016
		Toevoeging	Verminderen		
			Vrijval	Aanwending	
Voorzieningen voor verplichtingen, verliezen en risico's	0				0
<b>Saldo voorzieningen voor verplichtingen, verliezen en risico's</b>	<b>0</b>	<b>0</b>	<b>0</b>	<b>0</b>	<b>0</b>
<i>Door derden beklemd middelen met een specifieke aanwendingsrichting</i>					
1 Voorziening BWS Duin- en Bollenstreek	17.217			17.217	0
2 Voorziening BWS Duin- en Bollenstreek	102.435				102.435
<b>Sub-totaal BWS Duin- en Bollenstreek</b>	<b>119.651</b>	<b>0</b>	<b>0</b>	<b>17.217</b>	<b>102.434</b>
3 Voorziening BWS Leidse Regio	739.048			650.561	88.487
4 Voorziening BWS Leidse Regio	238.459				238.459
<b>Sub-totaal BWS Leidse regio</b>	<b>977.507</b>	<b>0</b>	<b>0</b>	<b>650.561</b>	<b>326.947</b>
5 Voorziening BWS Rijnstreekberaad	1.201			1.201	0
6 Voorziening BWS Rijnstreekberaad	142.881				142.881
<b>Sub-totaal BWS Rijnstreekberaad</b>	<b>144.082</b>	<b>0</b>	<b>0</b>	<b>1.201</b>	<b>142.881</b>
<b>Saldo door derden beklemd middelen met een specifieke aanwendingsrichting</b>	<b>1.241.241</b>	<b>0</b>	<b>0</b>	<b>668.979</b>	<b>572.263</b>
<b>Totaal</b>	<b>1.241.241</b>	<b>0</b>	<b>0</b>	<b>668.979</b>	<b>572.263</b>

Toelichting op de aard, reden en mutatie in de voorzieningen voor verplichtingen en risico's:

1. De nog te betalen bedragen uit de BWS-budgetten over de jaren 1992, 1993 en 1994 bedraagt einde boekjaar 2016 € 0.
2. De boekwaarde per 31-12-2016 van € 102.435 is het bedrag waarvan we verwachten dat dit aan het einde van de BWS-periode resteert. Dit bedrag kan op termijn terug naar de deelnemende gemeenten.
3. De nog te betalen bedragen uit de BWS-budgetten over de jaren 1992, 1993 en 1994 bedraagt einde boekjaar 2016 € 88.487.
4. De boekwaarde per 31-12-2016 van € 238.459 is het bedrag waarvan we verwachten dat dit aan het einde van de BWS-periode resteert. Dit bedrag kan op termijn terug naar de deelnemende gemeenten.
5. De nog te betalen bedragen uit de BWS-budgetten over de jaren 1992, 1993 en 1994 bedraagt einde boekjaar 2016 € 0.
6. De boekwaarde per 31-12-2016 van € 142.881 is het bedrag waarvan wordt verwacht dat dit aan het einde van de BWS-periode resteert. Dit bedrag kan op termijn terug naar de deelnemende gemeenten.